

ଜାରାଆ



ଆଦିବାସୀ ଭାଷା ଓ ସଂସ୍କୃତି ଏକାଡେମୀ
ଅନୁସୂଚିତ ଜନଜାତି ଓ ଅନୁସୂଚିତ ଜାତି ଉନ୍ନୟନ ବିଭାଗ
ଭୁବନେଶ୍ୱର, ଓଡ଼ିଶା

୨୦୧୨

ଅଗ୍ରଲେଖ

ଅନୁସୂଚିତ ଜାତି ଓ ଅନୁସୂଚିତ ଜନଜାତି ଗବେଷଣା ତଥା ପ୍ରଶିକ୍ଷଣ ପ୍ରତିଷ୍ଠାନ ଓଡ଼ିଶାରେ ଥିବା ୧୩ ଗୋଟି ଆଦିମ ଜନଜାତିଙ୍କ ଉପରେ ଙ୍ଵରାଜୀ ଭାଷାରେ “Photo Hand Books of PTGs of Odisha” ନାମରେ ୧୩ ଗୋଟି ପୁସ୍ତିକା ଏବଂ ସେମାନଙ୍କ ଏକ ପରିଚୟାତ୍ମକ ପୁସ୍ତିକା, ଏହିପରି ମୋଟ ୧୪ ଗୋଟି ପୁସ୍ତିକା ପ୍ରକାଶ କରିଛନ୍ତି । ଜନଜାତିଙ୍କ ଉପରେ ରଚି ରଖୁଥିବା ଗବେଷକ ତଥା ଜିଜ୍ଞାସୁ ବ୍ୟକ୍ତି ବିଶେଷଙ୍କ ପାଇଁ ଏହା ବିଶେଷ ଉପଯୋଗୀ ହେଉଥିଲେ ସୁଦ୍ଧା ଓଡ଼ିଆ ଭାଷାରେ ଏହା ଉପଲବ୍ଧ ହେଉନଥିବାରୁ ଓଡ଼ିଆ ଭାଷାଭାଷୀଙ୍କ ନିକଟରେ ଏହା ଅନାଦୃତ ହୋଇ ରହିଯାଇଥିଲା । ଓଡ଼ିଶାର ଆଦିମ ଜନଜାତିଙ୍କ ସଂପର୍କରେ ଚିତ୍ର ଆଧାରିତ ପରିଚୟାତ୍ମକ ପୁସ୍ତିକାଟିଏ ଖୋଲିଲେ ସର୍ବସାଧାରଣଙ୍କୁ ଙ୍ଵରାଜୀ ଭାଷାରେ ପ୍ରକାଶିତ ପୁସ୍ତିକା ଉପରେ ନିର୍ଭର କରିବାକୁ ପଡୁଥିଲା । ଏହାକୁ ଆଖି ଆଗରେ ରଖି ଆଦିବାସୀ ଭାଷା ଓ ସଂସ୍କୃତି ଏକାଡ଼େମୀ ଏହି ପୁସ୍ତିକା ଗୁଡ଼ିକର ଅନୁସୂଚନ କାର୍ଯ୍ୟ ହାତକୁ ନେଇ ତାହାକୁ ପ୍ରକାଶ କରିଛନ୍ତି । ଉପରୋକ୍ତ ବିଷୟକୁ ସର୍ବସାଧାରଣରେ ଉପସ୍ଥାପିତ କରିବା ପାଇଁ ଆଦିମ ଜନଜାତିଙ୍କ ସାମାଜିକ - ସଂସ୍କୃତିକ - ଅର୍ଥନୈତିକ ବିକାଶ ଉପରେ ଚିତ୍ର ସମ୍ବଳିତ ଏହି ଚିତ୍ରପୋଥି ପ୍ରକାଶ କରାଯାଇଛି । ଜନସାଧାରଣ, ଗବେଷକ, ସୁଧୀ ପାଠକଙ୍କ କାମକୁ ଏହା ଆସିପାରିଲେ ଓଡ଼ିଶାର ଜନଜାତିଙ୍କ ସଂସ୍କୃତିକ ବୈଚିତ୍ର୍ୟକୁ ଆଲୋଚନା କରିବାର ସୁଯୋଗ ସୃଷ୍ଟି ହୋଇପାରିବ ।

ଶ୍ରୀମତୀ ଶର୍ମିଷ୍ଠା
(ସମ୍ପାଦକ କୁମାର ସତ୍ୟଜି)
କମିଶନର ତଥା ଶାସନ ସଚିବ

ତଙ୍ଗରିଆ କନ୍ଦ



ମୂଳ ଜଂରାଜୀ
ଅଶ୍ରୁଳ ବିହାରୀ ଓତା
ଶରତ ଚନ୍ଦ୍ର ମହାନ୍ତି

ଓଡ଼ିଆ ଅନୁସୂଚନ
ଅଶ୍ରୁଳ ବିହାରୀ ଓତା
ପରମାନନ୍ଦ ପଟେଲ
ପ୍ରଦୀପ୍ତ କୁମାର ସାମଲ

ଉପକ୍ରମ



ଓଡ଼ିଶାରେ ବସବାସ କରୁଥିବା ୬୨ ପ୍ରକାର ଜନଜାତିଙ୍କ ମଧ୍ୟରେ କନ୍ଧ ଜନଜାତି ସଂଖ୍ୟାଗରିଷ୍ଠ ଓ ବୃହତ୍ତମ । ଏହି ଜନଜାତିର ଏକ ଉପଗୋଷ୍ଠୀ ହେଲେ ତଙ୍ଗରିଆ କନ୍ଧ । ଏମାନେ ଆଦିମ ଜନଜାତି ଗୋଷ୍ଠୀ ଅନ୍ତର୍ଭୁକ୍ତ । ମେରିଆପର୍ବ, ଉଦ୍ୟାନକୃଷି, ସ୍ଵତନ୍ତ୍ର 'କୁଉଁ' ଭାଷା, ବହୁବର୍ଣ୍ଣ ଆଭୂଷଣ, ବେଶଯୋଷାକ, ମୌଳିକ ଜୀବନଶୈଳୀ ସେମାନଙ୍କୁ ଅନ୍ୟମାନଙ୍କଠାରୁ ସ୍ଵତନ୍ତ୍ର କରେ ।

ଉଚ୍ଚ ପାହାଡ଼ ବା ତଙ୍ଗରରେ ବସବାସ କରୁଥିବାରୁ ପଡ଼ୋଶୀମାନେ ସେମାନଙ୍କୁ ତଙ୍ଗରିଆ କହିଥାନ୍ତି । ସେମାନେ ନିଜକୁ (ତଙ୍ଗରାନ କୁଆଁ) ବା (ତ୍ରିଲି କୁଆଁ) ବୋଲି ପରିଚୟ ଦେଇଥାନ୍ତି ।

ତଙ୍ଗରିଆ ପୁରୁଷ ଓ ମହିଳାମାନଙ୍କର ସଜେଇହେବା ତଙ୍ଗ ଅନ୍ୟମାନଙ୍କ ଠାରୁ ଅଲଗା । ପାରମ୍ପରିକ ବେଶ ଯୋଷାକରେ ସୁସଜ୍ଜିତ ସେମାନଙ୍କର ଚେହେରା ବଡ଼ ଆକର୍ଷଣୀୟ ।

ତଙ୍ଗରିଆ ପୁରୁଷମାନେ ୧୫ ରୁ ୧୬ଫୁଟ ଲମ୍ବ ଓ ଫୁଟିକିଆ ଓସାରର କପଡ଼ାକୁ(କଡ଼ି) ଏପରି ବାଗରେ ପିନ୍ଧନ୍ତି ଯେପରି କି କପଡ଼ା ଆଗକୁ ଓ ପଛକୁ ଝୁଲି ରୁହେ । ଏହି କପଡ଼ାକୁ ସେମାନେ 'ତ୍ରିଲି' କୁହନ୍ତି । ବୟସ୍କମାନେ ୩ ଫୁଟ ଲମ୍ବ ଓ ଦେଢ଼ ଫୁଟ ଓସାରର ଏକ ଛୋଟିଆ କପଡ଼ା (ଗନ୍ଦା କପଡ଼ା) ବ୍ୟବହାର କରିଥାନ୍ତି । ଅବସ୍ଥା ସଂପନ୍ନ ଲୋକେ ସାର୍ତ୍ତ ପିନ୍ଧିବା ଦେଖାଯାଇଥାଏ ।

ତଙ୍ଗରିଆ ମହିଳାମାନେ ପିନ୍ଧିବା ପାଇଁ ଦୁଇଖଣ୍ଡ କପଡ଼ା ବ୍ୟବହାର କରନ୍ତି । ପ୍ରତିଖଣ୍ଡ ୩-୪ ଫୁଟ ଲମ୍ବ ଓ ଦେଢ଼ଫୁଟ ଚଉଡ଼ାର ହୋଇଥାଏ । ପ୍ରଥମ ଖଣ୍ଡ କପଡ଼ାକୁ ଅଣ୍ଟା ଚାରିପଟେ ଗୁଡ଼ାଇ ଦେଇ ସମ୍ପୂର୍ଣ୍ଣ ଭାଗରେ ଗୋଟିଏ ଗଣ୍ଠି ପକାଇବାକୁ ହୁଏ । ଦ୍ଵିତୀୟ ଖଣ୍ଡଟି ଆପ୍ରନ୍ ପରି ଶରୀରର ଉପର ଅଂଶକୁ ଆବୃତ କରେ । ଅନ୍ୟ କନ୍ଧଗୋଷ୍ଠୀ ଠାରୁ ନିଜକୁ ସ୍ଵତନ୍ତ୍ର ବୋଲି ପ୍ରମାଣିତ କରିବା ପାଇଁ ତଙ୍ଗରିଆ ପୁରୁଷମାନେ ମୁଣ୍ଡରେ ଲମ୍ବବାଳ ରଖନ୍ତି । ସେହି ଲମ୍ବବାଳକୁ ସୁନ୍ଦର ଭାବରେ କୁଣ୍ଡାଇ ମହିଳାମାନଙ୍କ ପରି ଖୋଷା ବାନ୍ଧିଥାନ୍ତି ।



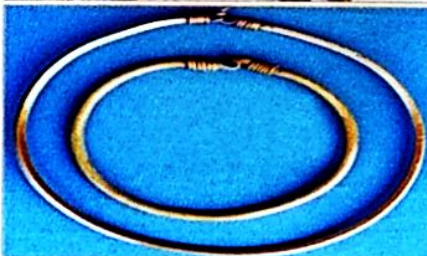


ପୁରୁଷ ଓ ମହିଳାମାନଙ୍କ ମୁଣ୍ଡର ବାଳ ଗଣ୍ଠିରେ ଗୋଟିଏ କାଠ ପାନିଆଁ(କୋକୁଆ) ଖୋସା ଯାଇଥାଏ । ଏହା ମୁଣ୍ଡକୁ ପୁରର ଦେଖାଯିବା ସହିତ ବାଳକୁ ଅତୁଆ ହେବାକୁ ନ ଦେଇ ଶକ୍ତ ଭାବରେ ଧରିରଖେ । ଗୋଟିଏ ଛୋଟ ଛୁରା(ପିପଲି)କୁ ମୁଣ୍ଡ ଅଳଙ୍କାର ଭାବରେ ବ୍ୟବହାର କରନ୍ତି । ପିପଲିର ଧାତୁନିର୍ମିତ ବେଶ୍ରେ ଛୋଟ ଛୋଟ ରଙ୍ଗାନ୍ ପେଣ୍ଟୁ ପୂତାରେ ଝୁଲୁଥାଏ । ମହିଳାଙ୍କ ଖୋସାକୁ ଏହା ପୁର ଦିଶେ । ଯେତେବେଳେ କେଶ କାଟିବା ଆବଶ୍ୟକ ହୁଏ ସେତେବେଳେ ଏହି ପିପଲି କାମରେ ଲାଗେ ।

ଡଙ୍ଗରିଆ କନ୍ଧ ପୁରୁଷ ଓ ମହିଳାମାନଙ୍କ କେଶବିନ୍ୟାସ ଶୈଳୀର ଢଙ୍ଗ ନିଆରା । ବିଭିନ୍ନ ପ୍ରକାର ଓ ଆକୃତିର ମୁଣ୍ଡକଣ୍ଠା ଓ ଚାପୁଆଣୀ ସେମାନଙ୍କ ସୌନ୍ଦର୍ଯ୍ୟକୁ ବହୁଗୁଣରେ ବଢ଼ାଇ ଦିଏ ।

ବିଭିନ୍ନ ପ୍ରକାର ଅଳଙ୍କାର ବ୍ୟବହାର କରି ଡଙ୍ଗରିଆ ପୁରୁଷ ଓ ମହିଳାମାନେ ନିଜର ଶାରୀରିକ ସୌନ୍ଦର୍ଯ୍ୟକୁ ଆକର୍ଷଣୀୟ କରିଥାନ୍ତି ।

ପୁରୁଷ ଓ ମହିଳା ଉଭୟେ କାନ ଓ ନାକରେ ବଳା ବ୍ୟବହାର କରନ୍ତି । ନାକନୋଥକୁ ମୁର୍ମା କହନ୍ତି । ଏହା ସହ ପିତ୍ତଳ ନିର୍ମିତ ମୂନିଆ କଣ୍ଠା, କୁଲଟି ମଧ୍ୟ ନାହିଁ । ଆଲୁମିନିୟମର ଗଳାହାର ଓ ମୁଦ୍ରାମାଳି ଅଥବା ପଇସା ଗୁଡ଼ାଯାଇଥିବା ହାର କେକୋଡିଆ ବ୍ୟବହାର କରନ୍ତି । ହାତ ଆଙ୍ଗୁଠିରେ ଏକାଧିକ ମୁଦି ପିନ୍ଧନ୍ତି । ଏହା ସହିତ ମହିଳାମାନେ ଗୋଡ଼ମୁଦି, ହାତବଳା, ରୁଡ଼ି, ଆଦି ଅଳଙ୍କାର ବ୍ୟବହାର କରନ୍ତି ।



ବାସସ୍ଥଳୀ



ରାୟଗଡ଼ା ଜିଲ୍ଲା ଅନ୍ତର୍ଗତ ମୁନିଗୁଡ଼ା, କଲ୍ୟାଣସିଂପୁର ଓ ବିଷମ କଟକ ବ୍ଲକର ବିସ୍ତୃତ ଅଂଚଳରେ ଥିବା ନିୟମଗିରି ପାହାଡ଼ ତଙ୍ଗରିଆ କନ୍ଧମାନଙ୍କର ବସତିସ୍ଥଳ । ଘଷ ସବୁଜ ପ୍ରାକୃତିକ ପରିବେଶ ଦ୍ୱାରା ପରିବେଷିତ ନିୟମଗିରି ପାହାଡ଼ର ଶୋଭା ସଂପଦଅନନ୍ୟ । ଏହା ପୂର୍ବଘାଟ ପର୍ବତମାଳାର ଅଂଶବିଶେଷ । ରାୟଗଡ଼ା ଓ ଗୁଣ୍ଟପୁର ଉପଖଣ୍ଡର ସୀମାନ୍ତ ଇଲାକାରେ ୧୦୦୦ଫୁଟ ଓ ତହିଁରୁ ଅଧିକ ଉଚ୍ଚତା ବିଶିଷ୍ଟ ପାହାଡ଼ ଆକାଶକୁ ମୁଣ୍ଡଚେକିଛି । ସବୁଠୁ ଉଚ୍ଚ ପାହାଡ଼ର ଉଚ୍ଚତା ସମୁଦ୍ରପତ୍ତନ ୦।ରୁ ୪୯୭୦ ଫୁଟ ।

ତଙ୍ଗରିଆ କନ୍ଧ ପ୍ରକୃତି ଓ ପ୍ରାକୃତିକ ପରିବେଶକୁ ଭଲପାଏ । ଏହି କାରଣରୁ ଆଧୁନିକ ସହରୀ ସଭ୍ୟତାର କୋଳାହଳମୟ ବାତାବରଣରେ ବସବାସ ନ କରି ସେ ନିୟମଗିରିର ମନୋରମ ପ୍ରାକୃତିକ ପରିବେଶକୁ ନିଜର ବସତିସ୍ଥଳ ରୂପେ ବାଛି ନେଇଛି । ବସତିସ୍ଥଳର ବାୟୁମଣ୍ଡଳ ଅତ୍ୟନ୍ତ ଶାନ୍ତ ଓ କମନାୟ । ଉଦ୍ୟାନକୃଷି ନିମନ୍ତେ ସେଠାକାର ମାଟି ଓ ପରିବେଶ ଅତି ଅନୁକୂଳ । ନିୟମଗିରି ପାହାଡ଼ର ସବୁଜ ପ୍ରକୃତି । ଚାରିଆଡ଼େ ପଶ୍ୟ ବୃକ୍ଷର ଶୋଭା । ତା' ଭିତରେ କଦଳୀ, କମଳା



ଓ ସପୁରୀ ଭର୍ତ୍ତି ଫଳ ବଗିଚା । ପାହାଡ଼ ଗଡ଼ାଣିରେ ପଶ୍ୟ ଗଛ । ପାହାଡ଼ର ପାଦଦେଶ ୦।ରୁ ଶୀର୍ଷସ୍ଥଳ ପର୍ଯ୍ୟନ୍ତ ବ୍ୟାପକ ଅଂଚଳରେ ପୋଡୁଚାଷ । ପ୍ରକାରାନ୍ତରେ କୁରାଡ଼ା ଦ୍ୱାରା ଅବିଚାରିତ ଭାବରେ ଧୂସ ସାଧନ ପୂର୍ବକ ତଙ୍ଗରିଆ କନ୍ଧ ସମଗ୍ର ଅଂଚଳକୁ ସବୁଜିମା ମୁକ୍ତ କରି ଚାଲିଛନ୍ତି ।



ବାସସ୍ଥଳୀ



ତଙ୍ଗରିଆ କନ୍ଧ ଗାଁ ଗୁଡ଼ିକ ସାଧାରଣତଃ ପାହାଡ଼ ଶୀର୍ଷ; ପାହାଡ଼ ଗଡ଼ାଣି ଓ ନିମ୍ନସ୍ଥ ଘଞ୍ଚ ଜଙ୍ଗଲ ଅଂଚଳରେ ବସିଥାଏ । ପୋଡୁଚାଷ କରିବା ନିମନ୍ତେ ଯେଉଁଠି ପ୍ରଶସ୍ତ ଅଂଚଳ ଉପଲବ୍ଧ ହୁଏ ଓ ସବୁଦିନିଆ ଜଳଉତ୍ସର ସୁବିଧା ଥାଏ ସେପରି ଅଂଚଳକୁ ତଙ୍ଗରିଆମାନେ ନିଜର ବସତି ସ୍ଥଳ ଭାବରେ ବାଛିଥାନ୍ତି ।



ଗାଁର ପ୍ରବେଶ ପଥରେ ଆମ ଓ ପଶ୍ୟ ଗଛର ଗହଳି । ପାଖରେ ଗୋଟିଏ ଛୋଟ ଚାଳିଆ ଘର । ସେଇଠି ପୂଜା ପାଆନ୍ତି ଗ୍ରାମଦେବତା “ଯାତ୍ରାକୁଡ଼ି ପେନୁ” । ଯାତ୍ରାକୁଡ଼ି ପେନୁଙ୍କ ଚାଳିଆ ଘରର କାନ୍ଥରେ ଜ୍ୟାମିତିକ ଆକୃତିର ଅନେକ ରଙ୍ଗାନ୍ ରିତୁ ଅଙ୍କା ଯାଇଥାଏ । ଏହା ଲୋକମାନଙ୍କୁ କୁ-ଦୃଷ୍ଟିରୁ ସୁରକ୍ଷା ଦିଏ



ଗାଁ ମଝିରେ ଚାଳଈପର କୁଡ଼ିରେ ପ୍ରଧାନ ଦେବୀ ମାଟି ମାଁ ଧରଣୀ ପେନୁଙ୍କ ଆସ୍ଥାନ । କୁଡ଼ିକୁ ଲାଗି ସୁନ୍ଦର କାଠ ଖୋଦେଇ ହୋଇ ସାଥୀ ଜାକଡ ବା କୋଟେବାଲି ପେନୁଙ୍କ ଆସ୍ଥାନ ।

ଗାଁର ଶେଷମୁଣ୍ଡଟି ପ୍ରାୟତଃ ପାହାଡ଼ି ଝରଣାକୁ ବୁଝିଥାଏ । ସେଇଠି ଥାଏ ତଙ୍ଗରିଆ



ଯୁବତୀମାନଙ୍କ ଯୁବାଘର ବା ଧାଙ୍ଗଡ଼ିଶାଳ । ଏହାକୁ ସେମାନେ ତାସାହାତା ବା ହାତାଶାଳ କହିଥାନ୍ତି ।

ପାରିବାରିକ ଓ ସାଂସାରିକ ଗୃହ ପ୍ରବେଶ ପୂର୍ବରୁ ଅବିବାହିତା କନ୍ୟାମାନଙ୍କ ନିମନ୍ତେ ଏହି ଧାଙ୍ଗଡ଼ିଶାଳ ଜୀବନଶିକ୍ଷା କେନ୍ଦ୍ର



କାମ କରେ । ସାଂସାରିକ ଜୀବନର ସମ୍ମୁଖୀନ ହେବା ନିମନ୍ତେ ଏଠାରେ ଜୀବନକୌଶଳ ଜାଣି ହୁଏ । ତଙ୍ଗରିଆ ଯୁବକମାନଙ୍କ ଦ୍ୱାରା ଏହା ତିଆରି ହୋଇଥାଏ । ଅବିବାହିତା କନ୍ୟାମାନେ ଏହାର ରକ୍ଷଣାବେକ୍ଷଣ କରନ୍ତି ।

ଗୃହନିର୍ମାଣ

ତଳାରିଆମାନଙ୍କ ବାସଗୃହ ଭୂମିଠାରୁ ମାତ୍ର ୨-୩ ଫୁଟ ଉଚ୍ଚ । ନୂଆଣିଆ ଚାଳ ଛପର ଘର । ଘରର ମୂଳଦୁଆ ଆୟତକ୍ଷେତ୍ର ପରି । ଘର ଭିତରେ ଗୋଟିଏ ବଡ଼ ଓ ଗୋଟିଏ ସାନ କୋଠରୀ । ସାନ କୋଠରୀଟିକୁ ଜ୍ଞାପା କୁହନ୍ତି । ଏହି ଜ୍ଞାପା ଘରଟି ବଡ଼ କୋଠରୀର ପଛପଟକୁ ଥାଏ । ଘରର ଆଗ ଓ ପଛ ଦୁଇ ପଟରେ ବାରଣ୍ଡା ରହିଥାଏ ।



ମୁଖ୍ୟଘରଟି ଶୋଇବା ଓ ଖାଇବା ଘର ଭାବରେ ବ୍ୟବହୃତ ହୁଏ । କେବେକେବେ ଘର ଭିତରେ ଗୋଟିଏ ଭାଡ଼ି ତିଆରି କରାଯାଇଥାଏ । ସେହି ଭାଡ଼ିରେ ଖାଦ୍ୟଶସ୍ୟ ଓ ଅନ୍ୟାନ୍ୟ ଜିନିଷପତ୍ର ସାଇତି କରି ରଖାଯାଏ ।



ମୁଖ୍ୟ ଘରେ ଗୋଟିଏ ଛୋଟ କାନ୍ଥ ଦିଆଯାଇଥାଏ । କାନ୍ଥ ଆରପଟକୁ ରୋଷେଇ ଘର ଭାବରେ ବ୍ୟବହାର କରାଯାଏ । ବାହାର ଲୋକ ରୋଷେଇ ଘର ଭିତରକୁ ଦେଖିପାରନ୍ତି ନାହିଁ ।

ଘରକୁ ଲାଗି ଗୃହପାଳିତ ପଶୁଙ୍କ ପାଇଁ ହାତାଶାଳ(ଗୁହାଳ) ରହିଥାଏ । କାଠଖୁଣ୍ଟରେ ଗୋରୁ ବନ୍ଧାଯାଏ ।



ଖାଦ୍ୟପେୟ

ଡଙ୍ଗରିଆମାନେ ତିନିଓଳି ଖାଇଥାନ୍ତି । ମକା, ବାଜରା, ମାଣ୍ଡିଆ, କାନ୍ଥୁଳ, ଝୁତଙ୍ଗ ଯେଉଁ ଋତୁରେ ଯାହା ମିଳେ ତାହାକୁ ଖାଦ୍ୟ ରୂପେ ଗ୍ରହଣ କରନ୍ତି । ଜଙ୍ଗଲରୁ ସଂଗ୍ରହ କରୁଥିବା ବିଭିନ୍ନ ପ୍ରକାର ଫଳମୂଳ, ଶାଗ ସବ୍‌ଜି, ରାଣୀକନ୍ଦା, ଲଙ୍ଗଳା କନ୍ଦା ଓ ଛତୁ ଆଦିକୁ ରୋଷେଇ କରି ଖାଆନ୍ତି ।



ସେମାନେ ମାଛ, କୁକୁଡ଼ା, ମଇଁଷି ମାଂସ, ଗୋ ମାଂସ ଆଦି ପ୍ରସ୍ତୁତ କରି ଖାଆନ୍ତି । ସନ୍ଧ୍ୟାବେଳର ଖାଦ୍ୟ ସହିତ ପ୍ରାୟତଃ ଶୁଖୁଆ ପୋଡ଼ା ଖାଇଥାନ୍ତି ।

ମଦପାନ କରିବା ସେମାନଙ୍କର ପାରମ୍ପରିକ ଅଭ୍ୟାସ । ମହୁଳା ମଦ(ଇରପି କାଲୁ) ଓ ସଲପ ରସ(ମାଦା କାଲୁ) ଭାରି ପ୍ରିୟ ପାନୀୟ । ଏହା ବ୍ୟତୀତ ସେମାନେ କଦଳୀ କାଲୁ ଓ ଗୁଡ଼କାଲୁ ମଧ୍ୟ ପିଅନ୍ତି ।

ମଦ-ଏକ ସାଧାରଣ ପାନୀୟ ନୁହେଁ । ଏଥିରେ ଅନେକ ଔଷଧୀୟ ଗୁଣ ରହିଛି । ସେମାନେ ମଦକୁ ଔଷଧ ହିସାବରେ ବ୍ୟବହାର କରିବା

ସହିତ ନିଜର ପୂର୍ବପୁରୁଷ ଓ ପୂର୍ବଜ ଦେବଦେବୀମାନଙ୍କୁ ସନ୍ତୁଷ୍ଟ କରିବା ଉଦ୍ଦେଶ୍ୟରେ ଭକ୍ତି ସହକାରେ ଅର୍ପଣ କରନ୍ତି । ପର୍ବପର୍ବାଣି ଓ ଆହୁରି ଅନେକ ସାମାଜିକ ଘଟଣା ପ୍ରବାହରେ ମଦର ଉପସ୍ଥିତି ଏକାନ୍ତ ଅପରିହାର୍ଯ୍ୟ ମନେହୁଏ । ଏହା ସେମାନଙ୍କର ଜୀବନର ଏକ ଅବିଚ୍ଛେଦ୍ୟ ଅଙ୍ଗ ଭାବରେ ବିବେଚିତ ।

ଡଙ୍ଗରିଆ ମାନେ ଅନେକ ନିଶାଦ୍ରବ୍ୟ ବ୍ୟବହାର କରନ୍ତି । ସେସବୁ ମଧ୍ୟରୁ(କରା), ଧୂଳିଆ (କୁଣ୍ଡେଳୀ) ଓ ବୃଜା ପ୍ରଧାନ । କଠା ତମାଖୁ ପତ୍ର ଓ ପାଉଁଶ ଗୁଣ୍ଡକୁ କରା ପ୍ରସ୍ତୁତ ହୁଏ । କରା ଓ ଧୂଳିଆକୁ ଚୋବେଇ ଖିଆଯାଏ ।



ଜୀବିକା ଓ ଅର୍ଥନୀତି



ଦିନଚର୍ଯ୍ୟା :

ଡଙ୍ଗରିଆ କନ୍ଧମାନେ ଭାରି ସଅଳ ଉଠନ୍ତି । ସେମାନେ ବିଛଣା ଛାଡି ଗ୍ରାମଦେବତୀଙ୍କ ପୀଠ(କୁଡି) ରେ ଏକାଠି ହୋଇ ପିକାଟାଣି ଗପସପ କରନ୍ତି । କୁକୁଡାର ପହିଲି ଡାକ ଶୁଭେ । ନିରଳସ ଡଙ୍ଗରିଆମାନେ ନିଜର ଡଙ୍ଗର ଭୂମିକୁ କାମ କରିବାପାଇଁ ବାହାରି ପଡନ୍ତି । ମଧ୍ୟାହ୍ନ ପର୍ଯ୍ୟନ୍ତ ସେଠାରେ କାର୍ଯ୍ୟବ୍ୟସ୍ତ ରହନ୍ତି । ମଝିରେ ଅଳ୍ପ ସମୟର ବିରତି । ଏତିକି ବେଳେ ମଧ୍ୟାହ୍ନ ଭୋଜନ ସହିତ କିଛି ମହୁଳୀ ଅଥବା ସଲପ ରସ ଦିଆଯାଏ । କିଛି ସମୟ ବିଶ୍ରାମ ନେବା ପରେ ପୁଣି କାମରେ ଲାଗିପଡିଛନ୍ତି । ପରିବାରର ସମସ୍ତ ସଦସ୍ୟ

୧୦

କର୍ମକ୍ଷେତ୍ରରେ ଏକାଠି ଖାଆନ୍ତି ଓ ଏକାଠି କାମ କରନ୍ତି । ପୁରୁଷ ଓ ମହିଳା ସମସ୍ତେ ସବୁପ୍ରକାର କାମ କରନ୍ତି । ସେମାନଙ୍କ ଭିତରେ ଲିଙ୍ଗଭିନ୍ନ କର୍ମ ବିଭାଜନ ନାହିଁ ।

ଅପରାହ୍ନ ୪ଟା ବେଳକୁ ସେମାନେ ନିଜର ଫଳ ବଗିଚାକୁ ବୁଲି ଯାଆନ୍ତି । ପାଚିଲା ଫଳ ସଂଗ୍ରହ କରନ୍ତି । ନିଜ ଖାଇବା ଛଡ଼ା ଫଳକୁ ବଜାରରେ ବିକ୍ରି କରନ୍ତି । ପରିବାରର ବୟୋଜ୍ୟେଷ୍ଠ ସଦସ୍ୟମାନେ ଆଳସ୍ୟରେ ସମୟ ନ କାଟି ହାଲୁକା କାମମାନ କରନ୍ତି । ୭ବର୍ଷରୁ ଅଧିକ ବୟସର ପିଲାମାନେ ପିତାମାତାମାନଙ୍କୁ ଘରକାମ ଓ ଜମିବାଡି କାମରେ ସାହାଯ୍ୟ କରନ୍ତି ।



ପୋଡୁଚାଷ: ସାଧାରଣ କୃଷିକାର୍ଯ୍ୟ ନିମନ୍ତେ ଆର୍ତ୍ତ ଓ ସମତଳ ଭୂମିର ଅଭାବ ଯୋଗୁ ଡଙ୍ଗରିଆ ମାନେ ଜୀବିକା ନିର୍ମାହ ନିମନ୍ତେ ପୋଡୁଚାଷ କରନ୍ତି । ସେମାନେ ବିଭିନ୍ନ ଫଳମୂଳ, କନ୍ଦା, ପନିପରିବା ଓ ଶସ୍ୟବାଜ ଉତ୍ପାଦନ କରନ୍ତି । ଗୋଟିଏ ହାତୁରେ ସେମାନେ ୩-୪ ବର୍ଷ ଧରି ଚାଷ କରନ୍ତି । ମୃତ୍ତିକା ଅନୁବର ହେଲେ ଅନ୍ୟତ୍ର ଚାଷକରି ସେହି ଜମିକୁ ପୁନଃ ଉତ୍ପାଦନକ୍ଷମ କରିବା ନିମନ୍ତେ ୪ବର୍ଷ ବା ୫ ବର୍ଷ ଫସଲ ନ କରି ଖାଲି ପଡିଆ ପକାଇ ଦିଅନ୍ତି ।



ଉଦ୍ୟାନ କୃଷି: ଡଙ୍ଗରିଆମାନେ ଦକ୍ଷ ଉଦ୍ୟାନବିତ୍ । ଉପଯୋଗୀ ଜଳବାୟୁ ସେମାନଙ୍କୁ ଆମ୍ବ, ପଣସ, କଦଳୀ, ସପୁରୀ ଲେମ୍ବୁ, କମଳା ଓ ହଳଦୀ ଚାଷ କରିବାର ସୁଯୋଗ ଦେଇଥାଏ । ପାହାଡ଼ର ପାଦଦେଶ ଠାରୁ ଶୀର୍ଷସ୍ଥାନ ପର୍ଯ୍ୟନ୍ତ ବିଭିନ୍ନ ଫସଲ କରାଯାଏ । ବାସସ୍ଥଳୀକୁ ଲାଗି ଆମ୍ବ, ପଣସ, ତଥା ବିନ, ବାଇଗଣ, ଲଙ୍କା, କଖାରୁ ଆଦି



ପନିପରିବା ଚାଷ କରନ୍ତି । ପାରମ୍ପରିକ ଭାବରେ ଜଣେ ଡଙ୍ଗରିଆ କନ୍ଧ ତାର ନିଜ ଜମି ବ୍ୟତୀତ ଯେ କୌଣସି ସ୍ଥାନରେ ଫଳଗଛ ଲଗାଇବାରେ ଆଇନଗତ ବାଧା ନଥାଏ । ସେହି ଗଛରେ ଫଳ ଧରିଲେ ଗଛ ଲଗାଇଥିବା ବ୍ୟକ୍ତି ଫଳର ଅଧିକାରୀ ହୁଏ । ପ୍ରକୃତରେ ନିୟମଗିରିର ପ୍ରାକୃତିକ ପରିବେଶ ଫଳଚାଷ ନିମନ୍ତେ ବେଶ୍ ଉପଯୋଗୀ ସାବ୍ୟସ୍ତ ହୋଇଛି । ଜଳ ନିଷ୍କାସନ ତଥା ଯୋଗାଣ ନିମନ୍ତେ ଉପଯୁକ୍ତ ନାଳ ବ୍ୟବସ୍ଥା ଓ ଦୀର୍ଘ ସମୟ ଅଥବା ମାସ ମାସ ବ୍ୟାପୀ ନିମ୍ନ ତାପମାତ୍ରା ଫଳଚାଷ ପାଇଁ ଅନୁକୂଳ ହୋଇଥାଏ । ସେମାନେ ପ୍ରଚୁର ଫଳ ଉତ୍ପାଦନ କଲେ ମଧ୍ୟ ମଧ୍ୟସ୍ଥି ବ୍ୟବସାୟୀର ଶୋଷଣ ଯୋଗୁ ଖୁବ୍ କମ୍ ରୋଜଗାର କରନ୍ତି । ଅତ୍ୟାଧୁନିକ ଜ୍ଞାନକୌଶଳର ବିନା ସହାୟତାରେ ମଣିଷ କିପରି ନିଜର ସାମର୍ଥ୍ୟ, ଦକ୍ଷତା ଓ କର୍ମନିପୁଣତାକୁ ଆଧାର କରି ବନ୍ଧୁର ଉପତ୍ୟକାକୁ ଉର୍ଦ୍ଧର ଓ ଉତ୍ପାଦନକ୍ଷମ କରାଏ ତାହା ସେମାନେ ପ୍ରମାଣ କରିଦେଇଛନ୍ତି ।

ଜଙ୍ଗଲ ଜାତ ଦ୍ରବ୍ୟ ସଂଗ୍ରହ: ଜଙ୍ଗଲ ଉପରେ ନିର୍ଭର କରି ବଞ୍ଚିରହିବା ପାଇଁ ଡଙ୍ଗରିଆମାନେ ସେମାନଙ୍କ ପାରମ୍ପରିକ ଜୀବନ ଜୀବିକା ନିର୍ବାହ କରି ଆସୁଛନ୍ତି । ରତୁକାଳୀନ ଫଳ ସଂଗ୍ରହ କରିବା ସେମାନଙ୍କ ଅର୍ଥନୈତିକ ଜୀବନର ଏକ ଅବିଚ୍ଛେଦ୍ୟ ଅଙ୍ଗ ହୋଇ ରହିଛି । ବିଭିନ୍ନ ରତୁରେ ଜଙ୍ଗଲରୁ ସଂଗ୍ରହ କରାଯାଉଥିବା ଫଳମୂଳ, ପନିପରିବା, କନ୍ଧା, ଓ ଛତୁ ଆଦି ଖାଦ୍ୟାଭାବର ଶୂନ୍ୟତାକୁ ପୂରଣ କରେ । ସେମାନେ ଜଙ୍ଗଲରୁ ଖାଦ୍ୟପଦାର୍ଥ ସଂଗ୍ରହ କରିବା ସହିତ ଜାଳେଣୀ କାଠ, କାଠଗଣ୍ଡି ଓ ଅନ୍ୟାନ୍ୟ ଜଙ୍ଗଲଜାତ ଦ୍ରବ୍ୟ ନିଜ ଖର୍ଚ୍ଚ ଭରଣା ନିମନ୍ତେ ସଂଗ୍ରହ କରନ୍ତି । ପୁରୁଷ ଓ ମହିଳା ଉଭୟେ ଏହି କାମରେ ଅଂଶଗ୍ରହଣ କରନ୍ତି ।

ପଶୁପାଳନ : ଡଙ୍ଗରିଆ କନ୍ଧମାନେ ମଇଁଷି (କଡ଼ା) ଓ ଗାଈ (କଡି) ଛେଳି (ଆଡା) ମେଣ୍ଡା, ଘୁଷୁରୀ (ପାକି) କୁକୁର (ନିଉଡି) କୁକୁଡା (କୟ) ପାରା (ପାରୁଆ) ଆଦି ଗୃହପାଳିତ ପଶୁପକ୍ଷୀ ପାଳନ କରନ୍ତି । ପଶୁପକ୍ଷୀର ମାଂସ ଖାଇବା, ସେଗୁଡ଼ିକୁ ବକ୍ରି କରି ସେହି ଅର୍ଥରେ



ଘରଖର୍ଚ୍ଚ ମେଣ୍ଟାଇବା ଓ ପର୍ବପର୍ବାଣି ପୂଜା ଆଦିରେ ଦେବାଦେବୀଙ୍କ ପାଖରେ ବଳିଦେବା ପରି ବହୁମୁଖୀ କାର୍ଯ୍ୟ, ପାଳିତ ପଶୁପକ୍ଷୀ ଦ୍ଵାରା ହୋଇଥାଏ । ଗାଈ ଓ ମଇଁଷି ଠାରୁ ସେମାନେ କ୍ଷୀର ଦୁହଁନ୍ତି ନାହିଁ । ସେମାନଙ୍କର ବିଶ୍ଵାସ ଯେ ଗାଈ ଓ ମଇଁଷିର କ୍ଷୀର କେବଳ ଜନ୍ମିତ ବାଛୁରୀ ନିମନ୍ତେ ଉଦ୍ଦିଷ୍ଟ । ଗୃହପାଳିତ ପଶୁଗୁଡ଼ିକ ପାଇଁ ସେମାନେ ସ୍ଵତନ୍ତ୍ର ଗୃହାଳ ଘର କରିଥାନ୍ତି ।

ଦିନ ମଜୁରି : ନିୟମଗିରି ପର୍ବତମାଳାର ଉତ୍ତର ଦାୟାଦଭାବରେ ତଙ୍ଗରିଆ କନ୍ଧମାନେ କାହାର ଅଧୀନରେ ମଜୁରୀ ଖଟିବାକୁ ପସନ୍ଦ କରନ୍ତି ନାହିଁ । ସେମାନଙ୍କ ବିଚାରରେ ଏହା ହାନିଦୂର । ଶ୍ରମ ବଦଳ ଅଥବା ସ୍ଵଳ୍ପମୂଲ୍ୟରେ ସେମାନେ ନିଜ ଗୋଷ୍ଠୀ ଭିତରେ କାମ କରିବାକୁ ଭଲ ପାଆନ୍ତି । ସେମାନେ କୌଣସି ନିର୍ଦ୍ଦିଷ୍ଟ ଶ୍ରମମୂଲ୍ୟ ଦାବା କରନ୍ତି ନାହିଁ । ସେମାନଙ୍କ ମଧ୍ୟରେ ସାହୁକାର-ଶ୍ରମିକ ଏପରି ଭେଦଭାବର ଧାରଣା ନାହିଁ । କେହି କାହାକୁ ଉଚ୍ଚ ବା ନିମ୍ନ ଭାବନ୍ତି ନାହିଁ । ଜଣେ ଅନ୍ୟକୁ ସମାନ ବୋଲି ବିଚାର କରେ । କାମ ବଦଳରେ କାମ ଅଦ୍ୟାବଧି ତଙ୍ଗରିଆ ସମାଜରେ ପ୍ରଚଳିତ । ବୟସ, ଲିଙ୍ଗ ଭେଦରେ ପାରମ୍ପରିକ ଶ୍ରମ ସମବାୟ ପଦ୍ଧତି ଅଦ୍ୟାବଧି ତଙ୍ଗରିଆ ସମାଜରେ ପ୍ରଚଳିତ ରହିଛି ।



ବାଣିଜ୍ୟ ଓ ବଦଳ ନୀତି : ତଙ୍ଗରିଆମାନେ ପ୍ରଚୁର ଫଳ ଉତ୍ପାଦନ ସତ୍ତ୍ଵେ ଅଧିକ ଅର୍ଥ ଉପାର୍ଜନ ନିମନ୍ତେ ନିକଟସ୍ଥ ହାଟ ବଜାରକୁ ଫଳ ବିକ୍ରି କରିବାକୁ ପ୍ରାୟତଃ ନିଅନ୍ତି ନାହିଁ । ସାପ୍ତାହିକ ହାଟକୁ ମହିଳାମାନେ ଫଳ ଝୁଡ଼ି ମୁଣ୍ଡେଇ ବିକ୍ରି କରିବା ପାଇଁ ଯାଆନ୍ତି । ନିଜର ଅଭାବ ମେଣ୍ଟାଇବା ପାଇଁ ସେମାନେ ପଡ଼ୋଶୀ ତନ୍ଧମାନଙ୍କ ଠାରୁ ରଣ କରିଥାନ୍ତି । ଉତ୍ପାଦିତ ଦ୍ରବ୍ୟର ପ୍ରମୁଖ ଅଂଶ ତନ୍ଧମାନଙ୍କୁ ବିକ୍ରି କରି ରଣ ପରିଶୋଧ କରନ୍ତି । ଅର୍ଥନୈତିକ କାରବାରରେ ସେମାନେ ପାରଙ୍ଗମ ନୁହଁନ୍ତି । କିନିଷ ବିକ୍ରିବଟା କରି ଅର୍ଥନୈତିକ ଲାଭ ଉଠାଇବାର ଅଭିଳାଷ ନଥିବାରୁ ନୀତିହୀନ ଠକ ବ୍ୟବସାୟୀ, ରଣଦାତା, ଚାଷୀ ଓ ବ୍ୟବସାୟୀ ମଧ୍ୟରେ ଯୋଗସୂତ୍ର ରକ୍ଷା କରୁଥିବା ମଧ୍ୟସ୍ଥିମାନେ ସବୁବେଳେ ସେମାନଙ୍କୁ ଶୋଷଣ କରୁଛନ୍ତି ।



ସାମାଜିକ ଜୀବନ



ପରିବାର : ପିତାମାତା ଓ ଅବିବାହିତ ପୁତ୍ରକନ୍ୟାଙ୍କୁ ନେଇ ତଙ୍ଗରିଆଙ୍କ ପରିବାର । ମୁଖ୍ୟତଃ ଏହା ଏକକ ପରିବାର, ଏକ ପତ୍ନୀ ଏବଂ ଓ ପିତୃକୈନ୍ଦ୍ରିକ । ଗୋଟିଏ ପରିବାରରେ କମ୍ପୂଚ ପୁତ୍ର ବଡ଼ ହୋଇ ବାହାସାହା ହେଲା ପରେ ତା'ର ସ୍ତ୍ରୀ ପିଲାଙ୍କୁ ନେଇ ସେ ଗଢ଼େ ତାର ଭିନ୍ନ ସଂସାର । ନିଜ ଘର ନିଜେ ତିଆରି କରେ ।

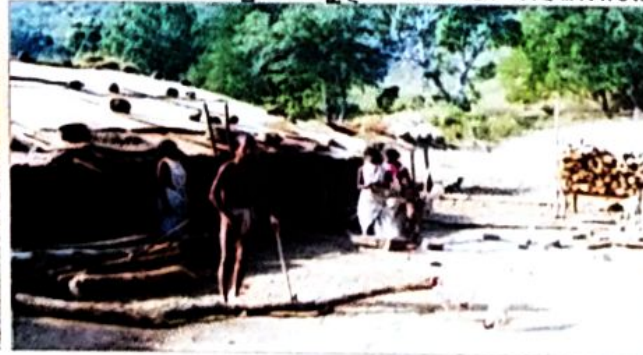


ତଙ୍ଗରିଆ ପରିବାରରେ ଏକକ ଅର୍ଥନୀତି ବ୍ୟବସ୍ଥା ରହିଛି । ପ୍ରତି ସମର୍ଥ ପୁରୁଷ, ମହିଳା ଓ ୮ ବର୍ଷରୁ ଉର୍ଦ୍ଧ୍ୱ ବାଳକ ବାଳିକାମାନେ କର୍ମକ୍ଷେତ୍ରରେ ମିଳିତ ହୋଇ ଯେ ଯାହାର ସାଧନାରେ ପରିଶ୍ରମ କରନ୍ତି । ହଳ କରିବା, ଗଛ କାଟିବା ଅଥବା ଗାଠ ଖୋଳିବା ପରି କଠିନ କାର୍ଯ୍ୟକୁ ପୁରୁଷମାନେ କରିଥାନ୍ତି ।



ମହିଳାମାନେ ସେମାନଙ୍କ ଧରାବନ୍ଧା ଘରୋଇ କାର୍ଯ୍ୟକୁ ବାଦ୍ ଦେଲେ କ୍ଷେତରୁ ଅନାବନା ଗଛ, ଲତା, କଣ୍ଟାକୁଡ଼ା ଆଦି କାଟି ପରିଷ୍କାର କରନ୍ତି । କ୍ଷେତରେ ବିହନ ପକାନ୍ତି । ଘାସ ବାଛନ୍ତି । କ୍ଷେତରୁ ଫସଲ କାଟନ୍ତି ।

ଘରକାମ ହେଉ କିବା ବାହାର କାମ, କଠିନ ପରିଶ୍ରମ କରୁଥିବା ତଙ୍ଗରିଆ ମହିଳାମାନେ





ପୁରୁଷମାନଙ୍କ ଠାରୁ ଅଧିକ କାମ କରନ୍ତି । ତଙ୍ଗରିଆ କନ୍ଧଙ୍କ ପାରିବାରିକ ଜୀବନ ଶାନ୍ତିପୂର୍ଣ୍ଣ । ଜୀବନର ପ୍ରତି ପଦକ୍ଷେପରେ ଜଣେ ଆଉ ଜଣକୁ ସାହାଯ୍ୟ କରେ । ସେମାନେ ଏକାଠି କାମ କରନ୍ତି ଓ ପରସ୍ପରକୁ ସମ୍ମାନ ଦିଅନ୍ତି । ପ୍ରତେକ ସାମାଜିକ ଓ ଅର୍ଥନୈତିକ ଘଟଣାରେ ସ୍ତ୍ରୀ ସ୍ତ୍ରୀର ପରାମର୍ଶ ବା ଉପଦେଶ ଦରକାର କରେ । ମହିଳାଙ୍କ ମତାମତକୁ ସମ୍ମାନ ଦିଆଯାଏ । ବୟୋଜ୍ୟେଷ୍ଠମାନଙ୍କୁ ପୂଜ୍ୟବୋଲି ବିଚାର କରାଯାଏ । ପୁତ୍ରକନ୍ୟା ମାନେ ପିତାମାତାଙ୍କ କଥା ମାନନ୍ତି ।

ବିବାହ: ତଙ୍ଗରିଆମାନେ ପିଲାଛୁଆଙ୍କ ମା ବାପା ହୋଇ ସୁଖରେ ଘର ସଂସାର କରି ବୈବାହିକ ବ୍ୟୟନରେ ବାନ୍ଧି ହେବାକୁ ଭଲ ପାଆନ୍ତି । ବିବାହ ପରବର୍ତ୍ତୀ କାଳରେ ଜଣକୁ ସମାଜର ପୂର୍ଣ୍ଣାଙ୍ଗ ସଦସ୍ୟ ଭାବରେ ବିଚାର କରାଯାଏ । ବଢ଼ିଲା ପୁଅ ଝିଅଙ୍କର ମୁକ୍ତ ସ୍ଵାଧୀନତା ଥାଏ ।



୧୪



ସେମାନଙ୍କ ସ୍ଵାଧୀନ ଜୀବନ ଚର୍ଯ୍ୟାରେ କେହି ଅଙ୍କୁଶ ଲଗାନ୍ତି ନାହିଁ । ସେମାନେ ଏକାଠି ମିଳାମିଶା କରନ୍ତି । ଗପସପ, ଆଳାପ ଆଲୋଚନା, ହସଖୁସି, ଥଙ୍ଗା ମଜା, ହୁଅନ୍ତି । ନିଜ ନିଜ ଭିତରେ ଭଲ ଭଲ ଜିନିଷର ଦିଆନିଆ ହୁଏ । ଏମିତି ହେଉ ହେଉ ତା ଭିତରେ ମନ ଦିଆନିଆ ବି ହୋଇଯାଏ । ଗୋଟିଏ ସମାନ ବଂଶର ପୁଅଝିଅ ପରସ୍ପର ଭାଇଭଉଣୀ ବୋଲି ବିଚାର କରାଯାଏ । ନିଜ ବଂଶ ଭିତରେ ବିବାହ ସଂପର୍କ ସେମାନଙ୍କ ପାଇଁ ନିଷିଦ୍ଧ । ତଙ୍ଗରିଆମାନେ ଯୁବାବିବାହ ଅଥବା ପ୍ରସ୍ତାବ ବିବାହକୁ ଅଧିକ ପସନ୍ଦ କରନ୍ତି । ଭଲ କନ୍ୟାଟିଏ ପାଇବା ପାଇଁ କନ୍ୟାଧନ ପ୍ରଦାନ ଏକ ପ୍ରଚଳିତ ପ୍ରଥା । ଅଧିକ କନ୍ୟାଧନ ଦାବୀହେଲେ ତାହା ଜାତିସଭାରେ ଆଲୋଚନା ହୁଏ ।



ଉତ୍ତରୀୟ ଶିଶୁଙ୍କୁ : ଦିବ୍ୟ ଉପରେ ଚଳାନ୍ତି ମୁକତା ମା ହେବାକୁ ମନ ବଳାଏ । ଉତ୍ତରୀୟରୁ ସ୍ଵାଗତ କରେ । ପୂର୍ବପୁରୁଷ
ମାନେ ପରିବାରରେ ପୁଣି ଜନ୍ମ ନେଇଥିବାର ବିଶ୍ଵାସ ସେମାନଙ୍କର ରହିଛି । ଉତ୍ତରୀୟର ଶେଷମାସରେ ପୂର୍ବପୁରୁଷ ଓ ଦେବଦେବୀଙ୍କ



ଉଦ୍ଦେଶ୍ୟରେ ବଳି ଅର୍ପଣ କରାଯାଏ । ଶିଶୁଟିଏ ଜନ୍ମ ହେବା ପୂର୍ବରୁ ବ୍ୟୁତୀକ୍ଷିତ ସାଜସାଥୀ ଓ ଅପର୍ତ୍ତାୟମାନଙ୍କୁ ଭୋଜି ଦିଆଯାଏ ।
ସାମା ଗୃହରେ ଜଣେ ଧାନ୍ ମା'ର ସହାୟତାରେ ପ୍ରସବ କାର୍ଯ୍ୟ ଅପାଦିତ ହୁଏ । ପ୍ରସବ କାଳରେ କିଛି ଅସୁବିଧା ହେଲେ ଗାଁ ସାରା
ସହଯୋଗ କରନ୍ତି । ସୁଖ ପ୍ରସବ ନିମନ୍ତେ ପୂଜା ଉପଚାର ପାଇଁ ଶମନକୁ ଚକାଯାଏ । ଅଶୈତ ଅଥବା ସ୍ତ୍ରୀକିଆ ୨୧ ଦିନ ପର୍ଯ୍ୟନ୍ତ ରୁହେ ।

ନାଁ ଦିଆ (ମିଲା-ଦାରୁ) ଜାନ ଓ ନାଜ ଫୋଡ଼ା (ଜି-କା-ପାଟତିକାପୁ) : ଜନ୍ମିତ ଶିଶୁ ପ୍ରାୟ ମାସକର ହୋଇଗଲେ ଚା'ର ନାଁ ଦିଆ ପର୍ବ
ଅନୁଷ୍ଠିତ ହୁଏ । ଏହାକୁ ମିଲା-ଦାରୁ କୁହନ୍ତି । ଏଥିରେ ମାପୁଁ, ଅଜାକୁ ନିମନ୍ତଣ କରାଯାଏ । ପୁଅ ହେଉ ଅଥବା ଝିଅ, ଉତ୍ତରୀୟର ନାଜ-
ଜାନ ଫୋଡ଼ାଯାଏ । ମିଲାକୁ ହସମାସ ହେଲେ ନାଜ-ଜାନ ଫୋଡ଼ା ବିଦ୍ୟାରେ ପାରଦର୍ଶିତା ଥିବା ଜଣେ ମହିଳାଙ୍କୁ ଚକାଯାଏ । ସେ କାଳ



ନୋହିରେ ଜଣା ସାହାଯ୍ୟରେ ଚାରୋଟି ସ୍ଵାନରେ ଜଣାକରେ । ଫୋଟିସାରିବା ପରେ ସେହି ଜଣାରେ ଚାରୋଟି ନିମକାଠି ପୁରାଯାଏ ।
ଜଣାସ୍ଵାନରୁ ବହୁଥିବା ଉକ୍ତ ବନ୍ଦ କରିବା ପାଇଁ ସେଠାରେ ଜଢ଼ା ତେଲ ଅଥବା ବଜା ହଳଦୀକୁ ଉତ୍ତୁମ କରି କରାଇ ଦିଆଯାଏ ।

ଝିଅଟିଏ ବଡ଼ ହୋଇ ପୁଅମ ଘରଯୋଗ୍ୟା ହେଲେ ତାସା କୋଠରୀରେ ତାକୁ ସାତଦିନ ଅଲରା ରହିବାକୁ ହୁଏ । ସପ୍ତମ ଦିନ ଜଣେ
ଦେବୁଣୀକୁ ଚକାଯାଏ । ରାଜୁପେଟୁ ରୁମାକୁ ଆବାହନ କରି ଝିଅ ଦେହରେ ପ୍ରବେଶି ଥିବା ଆତ୍ମା ଫେରିଯିବା ନିମନ୍ତେ ଦେବୁଣୀ ଝରଣା
ନିକଟରେ ପୂଜା କରେ । ସେହି ଆତ୍ମାକୁ ଶାନ୍ତି କରିବା ପାଇଁ ଚୋଟିଏ କୁରୁତା ଚିଆଁ ବଳି ଦିଆଯାଏ । ଏହା ପରେ ଝିଅଟି ତେଲ ହଳଦୀ
ଲଗାଇ ଶୁଖିସ୍ଵାନ କରିବା ସହିତ ଅଶୈତ ପୁର ହୋଇଥାଏ ।



ସାଧାରଣ ଘର ଠାରୁ ଭିନ୍ନ ଜଣାଯାଏ । ତଳରିଆ ଯୁବକଯୁବତୀ ଦଳ ଏକାଠି ଏହି ଘର ତିଆରି କରନ୍ତି ଓ ଏହାର ରକ୍ଷଣାବେକ୍ଷଣ କରନ୍ତି ।



ଡା ସା ହାତା ବା ଆତାସ ବେଟା(ଯୁବାଘର): ତଳରିଆ ପୁଅ ଝିଅ ବା ବାଳକ ବାଳିକାମାନେ ବଡ଼ ହେଲେ ସେମାନଙ୍କର ପାରମ୍ପରିକ ଯୁବା ଆବାସସ୍ଥଳ ବୋଲି କୁହନ୍ତି ତା'ର ଜଣେ ଜଣେ ସଦସ୍ୟ ପାଳଟି ଯାଆନ୍ତି । ଯୁବଆବାସରେ ପ୍ରବେଶ ଜୀବନର ଏକ ନୂଆ ଅଧ୍ୟାୟ ଖୋଲିଦିଏ । ଏହି ଯୁବାଆବାସକୁ ସେମାନେ (ଡା-ସା-ହାତା) (ଡା-ସା-ସିକା) ଧାଙ୍ଗଡ଼ିଶାଳା କୁହନ୍ତି । ଧାଙ୍ଗଡ଼ିମାନଙ୍କ ନିମନ୍ତେ ସ୍ୱତନ୍ତ୍ର ଯୁବାଘର ନ ଥାଏ । ସେମାନେ ଛୋଟ ଛୋଟ ଦଳ ହୋଇ କାହାରି କାହାରି ବାରଣ୍ଡାରେ ଶୋଇପଡ଼ନ୍ତି । ଏହି ଶୋଇବା ସ୍ଥଳକୁ ଧାଙ୍ଗଡ଼ା ଭୁକି କୁହାଯାଏ ।

ଏହି ଯୁବାଆବାସସ୍ଥଳୀ ଗାଁର ଶେଷମୁଣ୍ଡରେ ଥିବା ଘରର ପଛପଟକୁ ରହିଥାଏ । ଖୁବ୍ ପାଖରେ ଥାଏ ପାହାଡ଼ି ଝରଣା । ଯୁବାଘରର ଚିତ୍ରିତ କାବୁ ଯୋଗୁଁ ଏହା ଅନ୍ୟାନ୍ୟ



ଏକଠି ଅବିବାହିତା ଯୁବତୀମାନେ ରାତି ବିତାନ୍ତି । ଖୋଲା ସ୍ଥାନରେ ନୃତ୍ୟ-ଗୀତର ଆସର ଜମେ । ଅବିବାହିତ ଯୁବକ ଯୁବତୀମାନେ ସ୍ୱାଧୀନ ଭାବରେ ପରସ୍ପର ସହ ଭେଟାଭେଟି ହୁଅନ୍ତି । ସେମାନଙ୍କ ଭିତରେ ମୁକ୍ତ ଓ ଅବାଧ ମିଳାମିଶା ହୁଏ । ଥଙ୍ଗା ପରିହାସ ଚାଲେ । ସାଙ୍ଗସାଥୀ ବଛାବଛି ହୁଏ । ପରସ୍ପରକୁ ଭଲ ପାଇବାର ଏକ ବଢ଼ିଆ ବାତାବରଣ ମିଳିଯାଏ । ଏହି ବାତାବରଣରେ ସେମାନେ ନିଜର ଜୀବନସାଥୀ ବାଛନ୍ତି । ବେଳେବେଳେ ବିବାହିତ ଯୁବକମାନେ ଏଥିରେ ଯୋଗଦିଅନ୍ତି ହେଲେ ବିବାହିତା ମହିଳାମାନଙ୍କ ନିମନ୍ତେ ଏହା ଏକ ନିଷିଦ୍ଧାଞ୍ଚଳ ।

ବିବାହ କ୍ଷେତ୍ରରେ ନିଜ ବଂଶ ପରମ୍ପରା ତଥା ସାମାଜିକ ନିୟମ ପ୍ରତି ଧ୍ୟାନ ଦିଆଯାଏ । ଗୋଟିଏ ବଂଶର ଯୁବକ ସେହି ବଂଶର ଯୁବତୀ ନିକଟକୁ ଯାଏନାହିଁ । କେବଳ ଅନ୍ୟବଂଶର ଯୁବକ ଅଥବା ଅନ୍ୟ ଗାଁର ଯୁବକମାନେ ରାତିରେ ଧାଙ୍ଗଡ଼ିଶାଳାକୁ ବୁଲି ଆସିବାର ଦେଖାଯାଏ । ଧାଙ୍ଗଡ଼ିଶାଳାକୁ ରାତିରେ ବୁଲି ଆସୁଥିବା ଯୁବକମାନେ ରାତି ପାହିବା ପୂର୍ବରୁ ବାହୁଡ଼ି ଯାଆନ୍ତି ନିଜ ନିଜ ଗାଁକୁ ।

ଏହି ଧାଞ୍ଜିଡ଼ାଶାଳ ମଧ୍ୟ ଏକ ତାଲିମ କେନ୍ଦ୍ରଭଳି କାମ କରେ । ଏଠି ସାନମାନେ ବଡ଼ମାନଙ୍କ ଠାରୁ ହୁଅନ୍ତିଦ୍ୱାରା କରାଯାଇଥିବା ହସ୍ତକର୍ମ କ୍ରମେ ପାରମ୍ପରିକ ବାଦ୍ୟଯନ୍ତ୍ର ବଜାଇବାର କଳା, ଜୀବନ ଜାଇବାର କୌଶଳ, ନିଜର ସଂସ୍କୃତି, ସାମାଜିକ ମୂଲ୍ୟବୋଧ, ପ୍ରଥା, ପର୍ବପରା, ଅର୍ଥନୈତିକ ଦୃଷ୍ଟିକୋଣ, ଲୋକକଥା ଓ ଅନ୍ୟାନ୍ୟ ହସ୍ତକଳା ଶିକ୍ଷା ଲାଭ କରିଥାନ୍ତି ।

ଧାଞ୍ଜଡ଼ା ଶାଳରେ କାର୍ଯ୍ୟ କରୁଥିବା ଯୁବକ ଯୁବତୀମାନେ ଗୋଟିଏ ଶ୍ରମ ସମବାୟର ସଦସ୍ୟ ହୋଇଥାନ୍ତି । କୌଣସି ସ୍ୱତନ୍ତ୍ର କାର୍ଯ୍ୟ ନିମନ୍ତେ ଗ୍ରାମବାସୀମାନଙ୍କ ଦ୍ୱାରା ସେମାନଙ୍କ ସେବା ଲୋଡ଼ା ଯାଇଥାଏ । ମିଳିତ ଉଦ୍ୟୋଗରୁ ସଂଗୃହୀତ ଅର୍ଥ ଏକ ସାଧାରଣ ପାଣ୍ଡିରେ ରୁହେ । ଗୋଷ୍ଠୀର ସାଧାରଣ ଭୋଜିରେ ଏହି ଅର୍ଥକୁ ବିନିଯୋଗ କରାଯାଏ । ଏକାଠି କାମ କରିବା ଦ୍ୱାରା ସେମାନେ ଗୋଷ୍ଠୀଜୀବନର କୌଶଳ ଶିଖନ୍ତି । ଏହା ସେମାନଙ୍କୁ ଜୀବନ ଓ ଜୀବିକାନିର୍ବାହ କ୍ଷେତ୍ରରେ ଭେଦ ସହାୟତା ଦିଏ ।

ମୃତ୍ୟୁ ସଂସ୍କାର : ଶ୍ରେଷ୍ଠ ଦେବୀ ଧରଣୀ ପେଟୁ ଯିଏ ଏ ପୃଥିବୀକୁ ତିଆରି କରିଛି ସେ ଜନ୍ମ ଓ ମୃତ୍ୟୁ ନିର୍ଦ୍ଧାରଣ କରିଥାଏ ବୋଲି ତନ୍ତ୍ରୀଆମାନେ ବିଶ୍ୱାସ କରନ୍ତି । ଦେବାଦେବୀ ମାନଙ୍କର କୋପ, କୁ-ଦୃଷ୍ଟି, ଗୁଣି ଗାରେଡି ପ୍ରୟୋଗ, ଦୁଷ୍ଟ ଆତ୍ମାର ଦୃଷ୍ଟି ଅଥବା କୌଣସି ଅଶୁଭ ସଙ୍କେତ ମୃତ୍ୟୁର କାରଣ ହୋଇଥାଏ । ଅକାଳରେ କେହି ରୋଗାକ୍ରାନ୍ତ ହେଲେ ଅଥବା



ଜୀବନ-ମରଣ ସମସ୍ୟାରେ ପଡିଲେ ତନ୍ତ୍ରୀଆମାନେ ସ୍ଥାନୀୟ ଚେରମୂଳୀ ଔଷଧର ପ୍ରୟୋଗ କରିବା ସହିତ ପୂଜାବିଧି କରି ଜୀବନ ବଂଚାଇବା ପାଇଁ ପ୍ରାଣପଣେ ଉଦ୍ୟମ ଜାରି ରଖନ୍ତି ।

ମୃତ ଲୋକର ଶବକୁ ପୋତି ଦିଆଯାଏ । ମୃତ୍ୟୁ ଜନିତ ଅଶୈତ କେବଳ ଦୁଇଦିନ ପାଇଁ ପାଳନ କରାଯାଏ । ମୃତ୍ୟୁର ଦ୍ୱିତୀୟ ଦିନରେ ଜାନି ଦ୍ୱାରା ଏକ ପୂଜାର ଆୟୋଜନ କରାଯାଏ । ଏହାକୁ (କରଜା-କି-ମାନାମ୍) କୁହାଯାଏ । ଏହି ପୂଜାବିଧି ପୂର୍ବପୁରୁଷ ମାନଙ୍କ ଆତ୍ମା

ନିମନ୍ତେ ଉଦିଷ୍ଟ ପରତୁମ୍ଭା ଓ କନ୍ଧତୁମ୍ଭା ଦେବୀ ନିକଟରେ ହୁଏ । ଏହି ପୂଜା ବିଧି ଜାନିଦ୍ୱାରା ସଂପାଦିତ ହେବା ପରେ ଘରୁ ବିଦାୟ ନେଇ ଥିବା ଆତ୍ମା ପୂର୍ବ ପୁରୁଷମାନଙ୍କ ଗହଣରେ ମିଶି ପାରିବାର ଯୋଗ୍ୟତା ହାସଲ କରି ମିଶିଯାଏ ଓ ନିଜ ପରିବାର ସଦସ୍ୟମାନଙ୍କୁ ନିରାଶ କରେ ନାହିଁ । ଏହି ପୂଜା ବିଧି ସଂପାଦିତ ହେବା ସମୟରେ ବ୍ୟଧୁବାନ୍ଧବ, ସଂପର୍କୀୟ ସାଙ୍ଗସାଥୀ, ପଡ଼ୋଶୀଙ୍କୁ ଭୋଜି ଦିଆଯାଏ । ନିଜର ଜ୍ଞାତି କୁଟୁମ୍ଭ ଓ ଗ୍ରାମବାସୀମାନଙ୍କୁ ମଧ୍ୟ ଗୋଟିଏ ଭୋଜି ଦେବାକୁ ହୋଇଥାଏ ।





ହୀରାପେନୁ ଜଣେ ଦେବୀ । ସେ ଠାକରାଣୀ ପେନୁଙ୍କ ପାର୍ଶ୍ୱଦେବୀ । ଠାକରାଣୀ ପେନୁଙ୍କ ସହିତ ସେ ମଧ୍ୟ ପୂଜା ପାଆନ୍ତି । ତାଙ୍କୁ ଅଣଦେଖା କଲେ ସେ କୁପିତ ହୋଇ ପିଲାମାନଙ୍କୁ ହଇରାଣ ହରକତ କରନ୍ତି ।

ନିୟମରାଜା ପେନୁ : ନିୟମରାଜା ପେନୁ ଜଣେ ପୁରୁଷ ଦେବତା । ନିୟମରାଜାଙ୍କୁ ଖଣ୍ଡା ପ୍ରତୀକରେ ପୂଜା କରାଯାଏ । ଦଶହରା ଓ କୁରା ପରବ ଅବସରରେ ଏହି ନିୟମ ରାଜାଙ୍କୁ ପୂଜା କରିବାର ପରମ୍ପରା ରହିଛି । ଅକାଳ ମୃତ୍ୟୁ ଓ ଧକ୍କାରୁ ସେ ଲୋକମାନଙ୍କୁ ସୁରକ୍ଷା ଦିଅନ୍ତି ।

ଲାହିପେନୁ / ତଙ୍ଗରପେନୁ : ତଙ୍ଗରପେନୁ ଜଣେ ପୁରୁଷ ଦେବତା । ସେ ଶମନୀଆଣୀଙ୍କ ଦ୍ୱାରା ପୂଜା ପାଆନ୍ତି । ଏହି ପୂଜା ଏପ୍ରିଲ ମେ' ମାସ (ବୈଶାଖ ଲେଖୁ) ରେ ହୋଇଥାଏ । ଏହାପରେ ତଙ୍ଗର ବୃକ୍ଷ ଓ ଗୁଳୁ ଶୂନ୍ୟ ହେଲାପରି ଜଣାଯାଏ । ଲାତାପେନୁ : ତଙ୍ଗରିଆ ମାନେ ଜଙ୍ଗଲ ଦେବତାଙ୍କୁ ଲାତାପେନୁ କୁହନ୍ତି । ଏହି ଲାତାପେନୁ ଜଙ୍ଗଲର ପ୍ରବେଶ ପଥରେ ଗୋଟିଏ ବରଗଛ ତଳେ ପୂଜା ପାଆନ୍ତି । ସେ ଲାହିପେନୁଙ୍କ ସହିତ ପୂଜା ପାଆନ୍ତି । ଜାନି ଦ୍ୱାରା ଏହି ପୂଜା ବିଧି ମେ ମାସରେ (ସାରୁଆ) ସଂପାଦିତ ହୁଏ । ଗୋଷ୍ଠୀ ଶିକାରରେ ଯିବାର ଅବ୍ୟବହିତ ପୂର୍ବରୁ ଏହି ପୂଜା କରାଯାଏ । ଏହାଦ୍ୱାରା ଦେବୀ ହିଁସ୍ର ବଣ୍ୟଜନ୍ତୁଙ୍କ ଆକ୍ରମଣରୁ ଗୋଷ୍ଠୀ ସଦସ୍ୟମାନଙ୍କୁ ରକ୍ଷା କରିବା ସହିତ ଶିକାର କାର୍ଯ୍ୟରେ ସଫଳତା ଦେଇଥାନ୍ତି ।



ତୁମା : ତଙ୍ଗରିଆମାନଙ୍କ ଶୋଇବା ଘରେ ଗୋଟିଏ କାଠଖୁଣ୍ଟ (ତୁଳାମୁଣ୍ଡା) ଥାଏ । ଏଠାରେ ପୂର୍ବପୁରୁଷଙ୍କ ଆତ୍ମା ଅବସ୍ଥାନ କରନ୍ତି । ପୂର୍ବପୁରୁଷଙ୍କ ଆତ୍ମାଙ୍କୁ ପୂଜା କରି ସନ୍ତୁଷ୍ଟ କରାଯାଏ । ସେ ଅସନ୍ତୁଷ୍ଟ ହେଲେ ଭୟଙ୍କର ପରିସ୍ଥିତି ଉତ୍ପନ୍ନାନ୍ତି ।

ଲାଇପେନୁ : ମହିଳା ତୁମା ବେକୁଣୀ ଦ୍ୱାରା ଲାଇପେନୁଙ୍କୁ ସେପ୍ଟେମ୍ବର ମାସ (ହେଲା ଲେଖୁ)ରେ ପୂଜା କରାଯାଏ । ଉପଯୁକ୍ତ ପୂଜାରେ ସେ ସନ୍ତୁଷ୍ଟ ହେଲେ ଘରର ଉନ୍ନତି ହୁଏ । ସମୃଦ୍ଧି ବଢ଼େ ।

ସୀତାପେନୁ : ସୀତାପେନୁ ଜଣେ ଦେବୀ । ଶୋଇବା ଘରର ପଶ୍ଚିମ କୋଣରେ ଚଙ୍ଗା ଯାଇଥିବା ଗୋଟିଏ ଶୁଖିଲା ଲାଉତୁମ୍ବା ତାଙ୍କର ପ୍ରତୀକ । ସେଥିରେ କିଛି ମଞ୍ଜିଥାଏ । ସୀତାପେନୁ ହେଉଛନ୍ତି ଲକ୍ଷ୍ମୀଦେବୀ । ସେ ଧନର ଓ ପ୍ରାର୍ଥନାର ଦେବୀ । ସବୁ ଫସଲ ଉତ୍ପାଦନ ସରିବା ପରେ ତିସେମ୍ବର (ପୁଷ) ମାସରେ ଘରର ସ୍ତ୍ରୀ ଲୋକମାନେ ଲକ୍ଷ୍ମୀ ଠାକୁରାଣୀ ସୀତାପେନୁଙ୍କୁ ପୂଜା କରନ୍ତି । ଏହା ଦ୍ୱାରା ଘରର ଶିରୀସଂପଦବଢ଼େ ।

ଦାଣ୍ଡାପେନ୍ଦୁ : ଦାଣ୍ଡାପେନ୍ଦୁ ମଧ୍ୟ ଜଣେ ଦେବୀ । ଶୋଇବା ଘରେ ଆଉ ଗୋଟିଏ ଛୋଟ କାଷ୍ଠରେ ସେ ପୂଜା ପାଆନ୍ତି । ସେ ଶସ୍ୟ ଉତ୍ସାରର ଦେବୀ । ତଜାରିଆମାନେ ଶସ୍ୟ ସଂରକ୍ଷଣ କରୁଥିବା ସ୍ଥାନକୁ 'ତୁଲି' କହନ୍ତି । ସେପ୍ଟେମ୍ବର (ଦେଲା-ଲେଣ୍ଡୁ) ମାସରେ ଦାଣ୍ଡାପେନ୍ଦୁ ଦେବୀଙ୍କୁ ପୂଜା କରାଯାଏ । ଏହି ମାସରେ ପୂଜା କରି ତୁଲିକୁ ଲିପାପୋଛା କରାଯାଏ । ଉତ୍ପାଦିତ କୋଶଳା ମାଣ୍ଡିଆକୁ ତୁଲିରେ ରଖାଯାଏ ।



ଛତର ପେନ୍ଦୁ : ଏହି ଛତର ପେନ୍ଦୁ ଗୋଟିଏ ପୁରୁଷ ଆତ୍ମା । ମେରିଆ ପର୍ବ ପାଳନ କରାଯାଇଥିବା ସମୟରେ ବେକୁଣୀ ଦ୍ଵାରା ଗୃହ ମଧ୍ୟରେ ରହିଥିବା ଅନ୍ୟତମ ଖୁଷ୍ (ମୁଣ୍ଡା)କୁ ପୂଜା କରାଯାଏ । ସେ ବହୁତ ଅନିଷ୍ଟ କାରୀ । ପୂଜା ଉପଚାରରେ ଠିକ୍

ଭାବରେ ଶାନ୍ତି ନ ହେଲେ ସେ ରୋଗ ଆଣନ୍ତି । ରୋଗର ପ୍ରାଦୁର୍ଭାବ ବଢ଼ିଯାଏ । ତାଙ୍କୁ ଖୁସି କରିବା ନିମନ୍ତେ ଗୋଟିଏ ମଇଁଷି ବଳି ଦେବାକୁ ହୁଏ ।

ଭଇରୋ ପେନ୍ଦୁ - ଭଇରୋ ପେନ୍ଦୁ ଅନିଷ୍ଟକାରୀ ପୁରୁଷ ଆତ୍ମା । ଠିକ୍ ଭାବରେ ତୃପ୍ତ ନ ହେଲେ ସେ ପରିବାରରେ ଆକସ୍ମିକ ମୃତ୍ୟୁର କାରଣ ହୁଅନ୍ତି । ମେରିଆ ପର୍ବ ପାଳନ କରାଯାଇଥିବା ସମୟରେ ତାଙ୍କୁ ଗାଈ ବଳି ଦିଆଯାଏ । ଶୋଇବା ଘରେ ଥିବା ଗୋଟିଏ କାଠ ଖୁଣ୍ଟରେ ସେ ଅବସ୍ଥାନ କରନ୍ତି ।

ପୂର୍ବପୁରୁଷର ଏହି ଆତ୍ମାଗୁଡ଼ିକୁ ମେରିଆ ପର୍ବ ପାଳନ କରାଯାଇଥିବା ବେଳେ ଜାନି ଦ୍ଵାରା ପୂଜା କରାଯାଏ । ପ୍ରତି ଆତ୍ମା ପାଇଁ ସ୍ଵତନ୍ତ୍ର ଭାବରେ ନିର୍ଦ୍ଧାରିତ ସ୍ଥାନରେ ଅରୁଆ ଚାଉଳ ରଖାଯାଏ । ସେହି ଚାଉଳ ଉପରେ କୁକୁଡ଼ା ରକ୍ତ ଛିଞ୍ଚି ଦିଆଯାଏ । ଏହା ଦ୍ଵାରା ସେହି ଆତ୍ମା ସନ୍ତୁଷ୍ଟ ହୋଇଥାନ୍ତି । ସେମାନେ ସନ୍ତୁଷ୍ଟ ହେଲେ ଘରର ସଦସ୍ୟମାନଙ୍କୁ ନାନା ପ୍ରକାର ଅସୁବିଧାରୁ ରକ୍ଷା କରନ୍ତି ।

ଦୁଷ୍ଟ ତୁମା : ତଜାରିଆ କନ୍ଧମାନେ କେତେକ ଦୁଷ୍ଟ ଆତ୍ମାକୁ ବିଶ୍ଵାସ କରନ୍ତି । ସେମାନେ ହେଲେ ମେଲି-ପେନ୍ଦୁ, ସୁକାପେନ୍ଦୁ ଓ ବୁଡୁ ବିଭିନ୍ନ ପ୍ରକାର ରୋଗ ଉପୁଜାଇ ଏମାନେ ଉଦ୍ଦେଶ୍ୟମୂଳକ ଭାବରେ ଲୋକମାନଙ୍କର କ୍ଷତିସାଧନ କରନ୍ତି । ଅସ୍ଵାଭାବିକ ଓ ଅକାଳରେ ମୃତ୍ୟୁବରଣ କରିଥିବା ଦୁଷ୍ଟ ପ୍ରକୃତିର ଲୋକମାନେ ଭୂତ(ମହନା) ହୋଇ ଲୋକମାନଙ୍କୁ ହଇରାଣ କରନ୍ତି । ଏଠି ସେଠି ବୁଲନ୍ତି । ମୁଖ୍ୟତଃ ସେମାନେ ଶ୍ଵଶାନଭୂମି ଓ ପରିତ୍ୟକ୍ତ ସ୍ଥାନରେ ରହିଥାନ୍ତି । ସେମାନେ ସହଜରେ ସନ୍ତୁଷ୍ଟ ହୁଅନ୍ତି ନାହିଁ । କେବଳ ଅଭିଜ୍ଞ ବେକୁଣୀ ଦ୍ଵାରା ସେମାନଙ୍କର ପ୍ରକୋପ ହ୍ରାସ ହୋଇଥାଏ ।

ଧର୍ମୀୟ କର୍ମକର୍ତ୍ତା : ତଜାରିଆ ମାନଙ୍କର ବହୁବିଧ ଧର୍ମୀୟ କର୍ମକର୍ତ୍ତା ରହିଥାନ୍ତି । ସାଧାରଣ ମଣିଷ ଓ ଅତି ପ୍ରାକୃତିକ ଶକ୍ତି ମଧ୍ୟରେ ସମନ୍ୱୟ ସ୍ଥାପନ କଲାଭଳି କେତେକ ସ୍ଵତନ୍ତ୍ର ବିଶେଷଜ୍ଞ ରହିଥାନ୍ତି । ଏହି ବିଶେଷଜ୍ଞ ମଣ୍ଡଳୀ ଲୋକମାନଙ୍କ ତରଫରୁ ଜନ-କଲ୍ୟାଣ ନିମନ୍ତେ ଆବଶ୍ୟକ ପୂଜା କରିଥାନ୍ତି ।

ଗାଁର ଧାର୍ମିକ ମୁଖ୍ୟକୁ ଜାଣି କୁହନ୍ତି । ଏହି ପଦବୀଟି ବଂଶାନୁକ୍ରମିକ । ଗାଁର ପ୍ରତି ପର୍ବପର୍ବାଣିରେ ତା'ର ପ୍ରମୁଖ ଭୂମିକା ଥାଏ । ପୂଜାରେ ଅର୍ପଣ କରାଯାଇଥିବା ବଳିରୁ ଜାନି ଏକ ସ୍ଵତନ୍ତ୍ର ଅଂଶ ପାଏ ।

ଲାୟା : ମେରିଆ ପର୍ବ ପାଳନ ଅବସରରେ ନିସିକା ମୁଠାର ଜାନି ଦ୍ଵାରା ଧାର୍ମିକ ପୂଜା ବିଧାନ ଆଦି କ୍ରିୟାକର୍ମ ସଂପାଦିତ ହୁଏ ।





ଚାନ୍-ଜାନୀ ହେଉଛି ମୁଖ୍ୟ ଜାନୀଙ୍କର ଜଣେ ସହକାରୀ । ପୂଜା ସମୟରେ ସେ ପଶୁପକ୍ଷୀମାନଙ୍କୁ ବଳି ପକାନ୍ତି । ପୂଜାସାମଗ୍ରୀ ଯୋଗାଡ଼ କରନ୍ତି । ଜାନୀଙ୍କ ସହିତ ପୂଜା-ବିଧାନରେ ଅଂଶଗ୍ରହଣ କରନ୍ତି ।

ପୂଜାରୀ: ମେରିଆ ପୂଜାରେ ପୂଜାରୀଙ୍କର ସ୍ୱତନ୍ତ୍ର ଭୂମିକା ରହିଥାଏ । ନିଶାନ୍ଧରେ ସମସ୍ତଙ୍କ ଅଗୋଚରରେ ପୂଜାରୀ ଜଙ୍ଗଲରୁ ବାଉଁଶ ସଂଗ୍ରହ କରେ । ସେହି ବାଉଁଶରେ ଛତା ତିଆରି କରେ । ପୂଜାରୀ ଦ୍ୱାରା ଅତ୍ୟନ୍ତ ପବିତ୍ର ଭାବରେ ପ୍ରସ୍ତୁତ ହୋଇଥିବା ଛତା, ମେରିଆ ପୂଜା ଅବସରରେ ବ୍ୟବହାର କରାଯାଏ । ଏହାଦ୍ୱାରା ଅପଶୁଚିତ ସମ୍ବନ୍ଧକୁ-ଦୃଷ୍ଟି ନଷ୍ଟ ହୋଇଯାଏ । ପୂଜାରୀ ପ୍ରଥମେ ବଳି ନିମନ୍ତେ ଉଦ୍ଦିଷ୍ଟ ଥିବା ମେରିଆର ମୁଣ୍ଡରେ ଆଘାତ ଦେବା ପରେ ଅନ୍ୟମାନେ ବିଭିନ୍ନ ସ୍ଥାନକୁ ଆଘାତ ଦେଇଥାନ୍ତି । ଅନ୍ୟାନ୍ୟ ଧାର୍ମିକ ପର୍ବପର୍ବାଣିରେ ସେ ଜାନୀ ଓ ଚାନ୍-ଜାନୀଙ୍କ ସହ କାମ କରନ୍ତି ।

ବେକୁ / ବେକୁଣୀ : ଗୁଣି ଗାରେଡି ମନ୍ତ୍ରତନ୍ତ୍ରର ବିଶେଷଜ୍ଞ ବେକୁଣୀ । ମନ୍ତ୍ର ବଳରେ ବେକୁଣୀ ଅନ୍ୟ ଆତ୍ମା ସହିତ ଯୋଗାଯୋଗ ସ୍ଥାପନ କରିପାରେ । ଯେଉଁ ଦୁଷ୍ଟ ଆତ୍ମାଗୁଡ଼ିକ ସାଧାରଣ ମଣିଷକୁ ନାନା ଭାବରେ ହଇରାଣ କରନ୍ତି ବେକୁଣୀ ସେମାନଙ୍କୁ ତା'ର ପାଙ୍ଗପରିକ ମନ୍ତ୍ର ଶକ୍ତି ବଳରେ ନିଜ ଅଧୀନକୁ ଆଣିପାରେ । ବେକୁଣୀ ଯେଉଁ ସମୟରେ ଅନ୍ୟ ଆତ୍ମାସହ ଯୋଗାଯୋଗ ସ୍ଥାପନ କରେ ସେହି ସମୟରେ ସେ ଅଚେତ ହୋଇଯାଏ । ପରେ ଚେତା ଆସେ । ବେକୁଣୀ ଉଠେ । ପୁରୁଷ ଓ ମହିଳା ଉଭୟେ ଏହି ଗୁଣି ଗାରେଡି ବିଦ୍ୟାରେ ଦକ୍ଷତା ହାସଲ କରିଥିବାର ଦେଖାଯାଏ ।

ଦିଶାରୀ : ଚେରମୂଳୀ ଔଷଧ ଓ ଅନ୍ୟାନ୍ୟ ବନଜାତ ଭେଷଜ ଜ୍ଞାନରେ ଦିଶାରୀର ବେଶ୍ ପାରଦର୍ଶିତା ଥାଏ । ସେ ମଧ୍ୟ ଅତ୍ୟନ୍ତ ଯାଦୁକରୀ ଶକ୍ତିର ଅଧିକାରୀ । ସେ ଭବିଷ୍ୟତ କଥା ଜାଣିପାରେ । ଲୋକମାନେ ଦିଶାରୀକୁ ବିଶ୍ୱାସ କରନ୍ତି ।



ପର୍ବ ପଞ୍ଜିକା

କ୍ର. କ୍.	ପର୍ବର ନାମ	ପାଳନ ତିଥି	ଉଦ୍ଦେଶ୍ୟ	ବନ୍ଧି	ଦେବଦେବୀ	ପୂଜକ	ଗୋଷ୍ଠୀପର୍ବ / ବ୍ୟକ୍ତିଗତ
୧.	ପଞ୍ଚ ପରବ	(ବୈଶାଖ) ସାରୁଆ ଏପ୍ରିଲ-ମେ	ମାନସିକ ପୂରଣ ଅର୍ଥନୀତିକ ଉନ୍ନତି	ମେଘା-୧ ମ୧-୮୦-୯୦	ସୀତା, ହୀରା ବେକୁଣୀ		ଗୋଷ୍ଠୀପର୍ବ
୨	ସାରଙ୍ଗୀ	କ୍ଷେଷ୍ଟ କେବ୍ ମେ -କୁର୍	ଗୋ ସଂପଦ ପୁରଣା	କୁକୁଡ଼ା-୨ ପାରା-୧ ମ୧-୫ ବୋତଲ	ଯାତ୍ରାକୁଡ଼ି ପୂର୍ବପୁରୁଷ	ପରିବାରମୁଖ୍ୟ	ବ୍ୟକ୍ତି ପର୍ବ
୩	ମାଣ୍ଡିଆରାଣୀ	ଶ୍ରାବଣ ଶାବନ କୁଳାଇ ଅଗଷ୍ଟ	ଉତ୍ପାଦନ ବୃଦ୍ଧି ମାଣ୍ଡିଆ, ରାଗି	ମଇଁଷି-୧ କୁକୁଡ଼ା-୧ ମ୧-୧୧୦ ବୋତଲ	କୋଟିଆଶାନ	ଜାନୀ ବେକୁଣୀ	ଗୋଷ୍ଠୀପର୍ବ ଓ ବ୍ୟକ୍ତିପର୍ବ
୪	ଧାନ ନୂଆଖାଇ	ଭାଦ୍ର ଭାଦ	ଝାଙ୍କଡ଼କୁ ପ୍ରଥମ ଭାତ ଅର୍ପଣ	କୁକୁଡ଼ା-୧ ପାରା-୧ ମୁଷ୍ଟି-୧ ନୂଆ ଚୁଇଳ			
୫	ପିଡ଼ିବା	ଅଗଷ୍ଟ ସେପ୍ଟେମ୍ବର ଅକ୍ଟିନ ଦଶହରା	ଜତା ମଞ୍ଜି ଉତ୍ପାଦନ ବୃଦ୍ଧି	ମଇଁଷି-୧ କୁକୁଡ଼ା - ୩ ପାରା-୧	ଝାଙ୍କଡ଼ ଯାତ୍ରାକୁଡ଼ି	ଜାନୀ ଜାନୀ	ଗୋଷ୍ଠୀପର୍ବ ଗୋଷ୍ଠୀପର୍ବ
୬	ପୁନାପାଟି	କାର୍ତ୍ତିକ ଦିଓଲି ନଭେମ୍ବର/ଡିସେମ୍ବର	କାୟଲ ଆଦି ନୂଆଖୁଆ	ମଇଁଷି-୧ ପାରା-୧ କୁକୁଡ଼ା-୧	ଯାତ୍ରାକୁଡ଼ି	ବେକୁଣୀ ବେକୁଣୀ	ଗୋଷ୍ଠୀପର୍ବ
୭	ଜଙ୍ଗର ପୂଜା	ମାର୍ଗଶିର ପାଶୁ	ଅଧିକ ଫସଲ ଅମଳ	ମୁଷ୍ଟି-୧ କୁକୁଡ଼ା-୧	ହାରୁ ପେନୁ	ବେକୁଣୀ	ବ୍ୟକ୍ତିପର୍ବ
୮	ମେରିଆ ପୂଜା	ମାଘ ମାଘେ	ଶ୍ରାମ ସମୃଦ୍ଧି	ମଇଁଷି-୧ କୁକୁଡ଼ା-୧ ଜେନି-୫	ଝାଙ୍କଡ଼	ଲାମା, ଜାନୀ ବେକୁଣୀ ପୂଜାରୀ	ଗୋଷ୍ଠୀପର୍ବ
୯	ବିହନ ପୂଜା ସାବୁଜୀ ରାଜା	ଚୈତ୍ର ସେତାର ମାର୍ଗ/ଏପ୍ରିଲ	ବିହନବୃଦ୍ଧି ଆରମ୍ଭ ପୂର୍ବରୁ	କୁକୁଡ଼ା-୧ ପାରା-୧	ଧରଣୀପେନୁ ସୀତାପେନୁ ହାରୁ ପେନୁ	ଜାନୀ ବେକୁଣୀ	ବ୍ୟକ୍ତିପର୍ବ

ମେରିଆ ପର୍ବ

ମେରିଆ ପର୍ବ ଶ୍ରେଷ୍ଠ ଓ ଗୁରୁତ୍ୱପୂର୍ଣ୍ଣ ପର୍ବ । ଏହା ଜଙ୍ଗରିଆ ମାନଙ୍କର ଗୋଷ୍ଠୀପର୍ବ । ସେମାନେ ବସବାସ କରୁଥିବା ଗୋଟିଏ ମୁଠାର ଯେ କୌଣସି ଗୋଟିଏ ଗାଁରେ ସବୁଗାଁର ଜଙ୍ଗରିଆମାନେ ଏକତ୍ରିତ ହୋଇ ଏହି ଗୋଷ୍ଠୀପର୍ବକୁ ବେଶ୍ ଆନନ୍ଦ ଉତ୍ସାହରେ ପାଳନ କରୁଥିବାର ଦେଖାଯାଏ । ଜାନୁଆରୀ ଫେବୃଆରୀ ମାସରେ ଏହି ପର୍ବ ଦୀର୍ଘ ଆଠଦିନ ବ୍ୟାପୀ ପାଳିତ ହୁଏ । ଅନ୍ୟ ମୁଠାର ଲୋକମାନେ ମଧ୍ୟ ଏଥିରେ



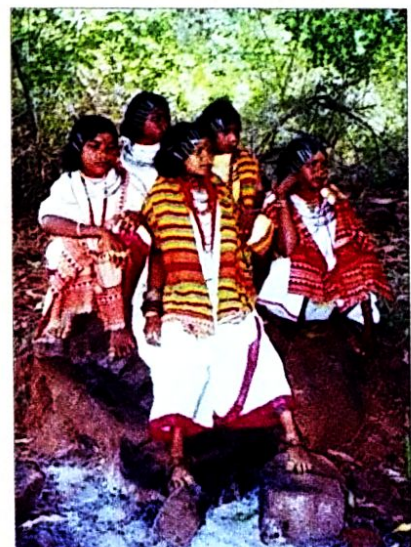
ଅଂଶଗ୍ରହଣ କରନ୍ତି । ଧରଣୀପେନ୍ଦୁଙ୍କ ଉଦ୍ଦେଶ୍ୟରେ ଏହି ପର୍ବଟି ସମର୍ପିତ । “ଧରଣୀପେନ୍ଦୁ”ଙ୍କ ପାର୍ଶ୍ଵ ଦେବଦେବୀ ଅନ୍ୟାନ୍ୟ ଦେବଦେବୀ ଓ ଭୂମାଙ୍କୁ ମଧ୍ୟ ଏହି ଗୋଷ୍ଠୀ ପର୍ବରେ ପୂଜା ଉପାସନା କରାଯାଏ । ଏହି ପର୍ବରେ ବହୁତ ଖର୍ଚ୍ଚ କରିବାକୁ ପଡ଼େ । ଯେଉଁ ବର୍ଷ ଭଲ ଫସଲ ଉତ୍ପାଦନ ନ ହୁଏ ସେହିବର୍ଷ ମେରିଆ ପର୍ବ ପାଳନ କରା ନ ଯାଇ ତା ପରବର୍ଷକୁ ସୁଗିତ ରଖାଯାଏ ।

ମେରିଆ ସର୍ବବୃହତ ଗୋଷ୍ଠୀପର୍ବ ହୋଇଥିବାରୁ ଅତି କମ୍ରେ ମାସେ ପୂର୍ବରୁ ଏଥି ନିମନ୍ତେ ଜିନିଷ ପତ୍ର ଯୋଗାଡ଼ ଓ ଅନ୍ୟାନ୍ୟ ପ୍ରସ୍ତୁତି ଆରମ୍ଭ ହୋଇଯାଏ । ପର୍ବ ପାଳନ ଶେଷ ହେବା ପର୍ଯ୍ୟନ୍ତ ଲୋକମାନେ ସାଧାରଣ କାର୍ଯ୍ୟରୁ ବିରତ ରହିଥାନ୍ତି । ଉତ୍ସାହର ସହିତ ପର୍ବର ଆଗମନକୁ ଅପେକ୍ଷା କରିଥାନ୍ତି ।



ପର୍ବ ପାଳନର ୪ ଦିନ ଆଗରୁ ପୂଜାରୀ ଜଙ୍ଗଲକୁ ଯାଇ ଅନ୍ୟମାନଙ୍କ ଅଗୋଚରରେ ଗୋଟିଏ ବାଉଁଶ ଆଣେ । ବାଉଁଶକୁ ଶକ୍ତ କରିବା ନିମନ୍ତେ ଝରଣାଜଳରେ ଦୁଇଦିନ ବୁଡ଼ାଇ ରଖାଯାଏ । ଏହି ବାଉଁଶରେ ମେରିଆ ଛତା ବା (ଛତ୍ରୀ) ପୂଜାରୀ ଦ୍ଵାରା ନିର୍ମିତ ହୁଏ । ପର୍ବର ଦିନକ ପୂର୍ବରୁ ଖଣ୍ଡେ ରଜୀନ୍ କପଡ଼ା ଓ ରଜୀନ୍ ଦର୍ପଣ ବାଉଁଶ ସହ ସଂଯୋଜିତ କରି ଝାଙ୍କଡ଼ ଦେବାଙ୍କ ସମ୍ମୁଖରେ ରଖାଯାଏ ।

ଚାରିଦିନ ପୂର୍ବରୁ ବ୍ୟଧୁ ବାନ୍ଧବ ଓ ଅତିଥି ମାନେ ଯିଏ ଯାହାର ସଂପର୍କୀୟଙ୍କ ଘରେ ପହଞ୍ଚି ଯାଆନ୍ତି । ଆସିଲାବେଳେ ସେମାନେ ସାଥରେ ଧାନ, କେତେବୋତଲ ମଦ, ପୂଜାରେ ବଳି ଦେବା ପାଇଁ,



ଛେଳି, ମେଣ୍ଢା, କୁକୁଡ଼ା ଆଦି ଆଣିଥାନ୍ତି । ଗାଁ ତରଫରୁ ବିଶ୍ଵ ମାଝୀ ଏ ସବୁକୁ ପୂଜାରେ ବ୍ୟବହାର କରିବା ନିମନ୍ତେ ସଂଗ୍ରହ କରି ରଖେ । ନିର୍ଦ୍ଧାରିତ ଦିନରେ ପର୍ବ ପାଳନ କରାଯାଏ । ଜାନୀ, ଇଚନ୍ ଜାନୀ ଓ ପୂଜାରୀ, ଲାୟାକୁ ସାହାଯ୍ୟ କରନ୍ତି । ପର୍ବ ପାଳନ ନିମନ୍ତେ ଶୁକ୍ରବାରକୁ ଏକ ପବିତ୍ର ଦିନ ଭାବରେ ଗଣନା କରାଯାଏ ଓ ଏହିଦିନ ପର୍ବର ଶୁଭାରମ୍ଭ ହୁଏ ।

ପ୍ରଥମ ଦିବସ : ପର୍ବର ପ୍ରଥମ ଦିନରେ ଗାଁଟି ଉତ୍ସବ ମୁଖର ହୋଇଉଠେ । ଲାୟା, ଜାନୀ, ପୂଜାରୀ, ଦିଶାରୀ ଓ ଗୋଷ୍ଠୀ ସଦସ୍ୟମାନେ ବାଜା ବଜାଇ ଗୋଟିଏ ବରଗଛ ପାଖକୁ ଯାଆନ୍ତି । ସେଠାରୁ ମେରିଆ ପର୍ବ ନିମନ୍ତେ ପୂର୍ବରୁ ରଖାଯାଇଥିବା ଆବଶ୍ୟକ ଆସବାବପତ୍ର

ଆଣକ୍ତି । ସେଠାରୁ ଫେରିବା ପରେ ଲାମ୍ବା ସମସ୍ତ ଜିନିଷପତ୍ରକୁ କୁଡ଼ିରେ ରଖନ୍ତି । ସେଦିନ ଲାମ୍ବା ଅନ୍ୟ ଜାନୀମାନଙ୍କ ସହିତ ମିଶି ରାତିସାରା ମନ୍ତ୍ର ଉଚ୍ଚାରଣ କରି ଦେବଦେବୀ ଓ ଆତ୍ମାଗଣଙ୍କୁ ପୂଜା ପୁଜାକୁ ବିଜେ କରିବା ନିମନ୍ତେ ନିମନ୍ତ୍ରଣ ଜଣାନ୍ତି ।

ଦ୍ଵିତୀୟ ଦିବସ : ଦ୍ଵିତୀୟ ଦିନ ସକାଳେ ବେକୁଣୀ ଝାଙ୍କଡ଼ ନିକଟରେ ପହଞ୍ଚି ଗୋଷ୍ଠୀସଦସ୍ୟ ମାନଙ୍କ ସହିତ ସେଠାକୁ ନିମନ୍ତ୍ରିତ ଦେବଦେବୀଙ୍କ ସନ୍ତୋଷ ବିଧାନ ଉଦ୍ଦେଶ୍ୟରେ ନୃତ୍ୟ ଆରମ୍ଭ କରି ଦିଅନ୍ତି । ସେହି ସମୟରେ ଲାମ୍ବା ଓ ଜାନୀ ବିଶ୍ରାମ ନିଅନ୍ତି । ନାଚି ନାଚି ପାଟ ବେକୁଣୀ ସଜ୍ଞାହୀନ ହୋଇଯାଏ । ଏତିକିବେଳେ ନୃତ୍ୟ ଗହଳ ଭିତରକୁ ଲାମ୍ବା ପ୍ରବେଶ କରେ । ସେଠାରେ



ଅନେକ ଆତ୍ମାଙ୍କ ଉପସ୍ଥିତି ସଂପର୍କରେ ଲାମ୍ବା ଜାଣିପାରେ । ପର୍ବକୁ ନିମନ୍ତ୍ରିତ ସମସ୍ତ ଅତିଥିଙ୍କୁ ସନ୍ଧ୍ୟାରେ ଭୋଜିଭାତ ଦେଇ ଆପ୍ୟାୟିତ କରାଯାଏ । ଭୋଜି ଆସର ଶେଷ ହେବା ପରେ ଆରମ୍ଭ ହୁଏ ମେରିଆ ପର୍ବର ତୃତୀୟ ଅଭିଯାନ । ଲାମ୍ବା, ଲଚନ୍ ଜାନି ଓ ପାଟବେକୁଣୀ ମିଳିତ ଭାବରେ ଧରଣୀପେନ୍ଦୁଙ୍କ ପୂଜା ଆରାଧନାରେ ନିମଗ୍ନ ହୋଇଯାଆନ୍ତି । ପୂଜାଦି କ୍ରିୟା କର୍ମ ଆଗେଇ ଚାଲେ । ପ୍ରାୟ ନିଶାଞ୍ଜ ସମୟରେ ତିନିଜଣ ଅବିବାହିତ କୁମାରୀ କନ୍ୟା ପୂଜାରୀ ଘରୁ ତିନୋଟି ପିତଳ ଗରା ଆଣି ସିଧା ପାଣି ଆଣିବାକୁ ଝରଣାକୁ ଯାଆନ୍ତି । ତିନି କନ୍ୟା ତିନିଗରା ପାଣି ନେଇ ଫେରିବା ବେଳେ ଆଦୌ ପଛକୁ ଚାହାଁନ୍ତି ନାହିଁ ।

ସେମାନେ ମେରିଆ (ବଡ଼ ମଇଁଷି) ନିକଟକୁ ଆସନ୍ତି । ମଇଁଷିଟି ଗୋଟିଏ ବଡ଼ କାଠ ଖୁମ୍ବରେ ବନ୍ଧା ହୋଇଥାଏ । ସେମାନେ ମଇଁଷି ଉପରେ ପାଣି ଭାଳି ତାକୁ ଗାଧୋଇ ଦିଅନ୍ତି । ଏହି ସ୍ନାନ ଦ୍ଵାରା ମଇଁଷି ପବିତ୍ର ହୋଇ ଦେବବଳି ନିମନ୍ତେ ଯୋଗ୍ୟ ହୋଇଯାଏ । ତାପରେ ସେମାନେ ଲାମ୍ବା ଠାରୁ ପୋଡ଼ୋ-କାଣ୍ଡି (ଲୌହ ଶିକୁଳି) ନିଅନ୍ତି । ମେରିଆର ଚାରି ଗୋଡ଼କୁ ଭଲ ଭାବରେ ବାନ୍ଧି ଦିଆଯାଏ । ସମସ୍ତ ଗୋଷ୍ଠୀ ସଦସ୍ୟ ଝାଙ୍କଡ଼ ନିକଟକୁ ଯାଆନ୍ତି । ନିଜ ନିଜ ପାଖରେ ଥିବା ଟାଙ୍ଗି ଓ ଛୁରୀ ଦ୍ଵାରା ମେରିଆକୁ ଆଘାତ କରିବା ନିମନ୍ତେ ପ୍ରସ୍ତୁତ ହୁଅନ୍ତି । ଉଚ୍ଚ ଶବ୍ଦରେ ବାଦ୍ୟକାର ମାନେ ଡ୍ରମ୍ବାଜା ବଜାଉଥାନ୍ତି । ତା ସହିତ ଅନ୍ୟାନ୍ୟ ବାଦ୍ୟମଧ୍ୟ ବାଜୁଥାଏ । ଏହି ସମୟରେ ଲାମ୍ବା ଓ ପାଟବେକୁଣୀଙ୍କ ଭୂମିକା ଗୁରୁତ୍ଵପୂର୍ଣ୍ଣ ହୋଇଉଠେ । ସେମାନେ ସେଠାକୁ ନିମନ୍ତ୍ରିତ ଦେବଦେବୀ, ଆତ୍ମା ଆଦିଙ୍କ ସହିତ ଯୋଗାଯୋଗ ସ୍ଥାପନ କରିବାକୁ ଯାଇ ନିଜେ ନିଜେ ହଜି ଯାଆନ୍ତି ଏକ ଭିନ୍ନ ଆବେଶରେ । ଚେତା ହଜିଯାଏ । କିଛି ସମୟ ପରେ ସେମାନଙ୍କ ଚେତା ଫେରେ । ମେରିଆ ବଳି ନିମନ୍ତେ ପ୍ରସ୍ତୁତି ଆରମ୍ଭ ହୁଏ ।

ତୃତୀୟ ଦିବସ : ରାତି ପାହି ପାହି ଆସୁଥାଏ । ଉଷାକାଳର ପୂର୍ବବେଳ । ଗୋଷ୍ଠୀ ସଦସ୍ୟମାନେ ଲାମ୍ବା ଓ ଜାନୀଙ୍କ ପରିଚାଳନାରେ ରୋଷଣି କରି ଗ୍ରାମ ସୀମାନ୍ତକୁ ଯାଆନ୍ତି । ଦିଶାରୀ, ପାଟବେକୁଣୀ ଓ ଲଚାନ୍ ଜାନୀ ପିତଳ ଗରାରେ ପାଣି ଧରିଆନ୍ତି । ପୂଜାରୀ ରୋଷଣି ଆଗରେ ଛତା ଧରି ଚାଲିଥାଏ । ଏହାଦ୍ଵାରା ଅପଶକ୍ତିକ ନଜରରୁ ସୁରକ୍ଷା ମିଳେ । ବାଦ୍ୟର ତାଳେ ତାଳେ ନୃତ୍ୟର ତାଳ ମିଶୁଥାଏ । ବେକୁଣୀ ଅବିରତ ଭାବରେ ନାଚି ବଜାଇ ଉତ୍ସୁଲ୍ଲ ହୋଇ ଉଠିବାର ଦେଖାଯାଏ । ନାଚି ନାଚି ଜଣେ ଆଉ ଜଣକ ଉପରେ ପଡ଼ି ଯାଉଥାଏ । ମେରିଆ ବନ୍ଧା ଯାଇଥିବା ଦଉଡ଼ିକୁ ଧରିବା ପାଇଁ କେହି କେହି ଠେଲାପେଲା ହେଉଥାନ୍ତି । ଯାହାର ଯେଉଁ ମାନସିକ ଥାଏ ସେ ସେହି ପ୍ରକାରେ ତାର ବଳିଦ୍ରବ୍ୟକୁ ସେଠାକୁ ଆଣିଥାଏ । ଠିକ୍ ସକାଳ ହେଉ ହେଉ ପୂଜାରୀ ପ୍ରଥମେ ମେରିଆକୁ ଆଘାତ କରେ ।





ଏହା ମେରିଆବଳିର ଅୟମାରମ୍ଭ । ତା' ପରେ ଅନ୍ୟମାନେ ଯିଏ ଯେମିତି ପାରିଲା ନିଜ ନିଜ ଚାଳି ଓ ଛୁରୀରେ ମେରିଆକୁ ହାଣି ଚାଲନ୍ତି । ସେତିକିବେଳର ଦୃଶ୍ୟ ଅତି ନାରକାୟ ଓ ବାଉସ । ମେରିଆର ଅତ୍ରବୁକୁଳା ବାହାରି ପଡ଼େ । ଚାରିଆଡ଼େ ରକ୍ତ ଖେଳେଇ ହୋଇଯାଏ । କେହି କେହି ମେରିଆର ଅତ୍ରନାଡ଼ିକୁ ଉନ୍ନତ ହୋଇ ଦେହରେ ଗୁଡ଼େଇ ଦିଅନ୍ତି । ମନେହୁଏ ସତେ ଯେପରି ସେମାନେ ପ୍ରତିଶୋଧ ପରାୟଣ ହୋଇ ପଡ଼ିଛନ୍ତି । ମେରିଆକୁ ହାଣିବା ସମୟରେ ଯେତେ ଅଧିକ କଷ୍ଟ ଦିଆଯିବ ଧରଣୀ ପେନ୍ଥୁ ସେତେ ଅଧିକ ସବୁଷ୍ଟ ହେବେ । ଏହିପରି ଏକ ବିଶ୍ୱାସ ଦ୍ୱାରା ତଜାରିଆ କନ୍ଧମାନେ ପ୍ରଭାବିତ ହୋଇଥାନ୍ତି ।

ଏହାପରେ ମେରିଆ (ମଇଁଷି)ର ମୁଣ୍ଡକୁ ରୋଷଣି କରି ଅଣାଯାଏ । ଏହି କାର୍ଯ୍ୟ ମୁଠା ବଂଶ ସଦସ୍ୟଙ୍କୁ ବାଦ୍ଦେଇ ଆଉ ଜଣେ ବାହାରଲୋକ (ପାତ୍ରିଆ) ଦ୍ୱାରା କରାଯାଏ । ମୁଠାବଂଶ ସଦସ୍ୟ ମାନେ ଏହାକୁ ଛୁଅଁନ୍ତି ନାହିଁ । ଝାଙ୍କଡ଼ ରେ ପହଞ୍ଚିବା ପରେ ଲାୟା କୁମିରେ ଗୋଟିଏ ବଡ଼ ବର୍ଗକ୍ଷେତ୍ରରେ ଚିତ୍ର ଆଙ୍କିଦିଏ । ଏହି ବର୍ଗକ୍ଷେତ୍ର ଭିତରେ ମେରିଆର ମୁଣ୍ଡ ରଖାଯାଏ । ଲାୟା ମେରିଆ ମୁଣ୍ଡରେ ସିନ୍ଦୂର ଲଗାଇଦିଏ । ପାଞ୍ଚ ଲାଉରୁମ୍ଭା ଭର୍ତ୍ତି ମଦକାଳିଦିଏ । ଶେଷରେ ଲାୟାମେରିଆର ମୁଣ୍ଡକୁ ଭକ୍ତି ସହକାରେ ଧରଣୀ ପେନ୍ଥୁଙ୍କ ଉଦ୍ଦେଶ୍ୟରେ ଅର୍ପଣ କରେ ।

ଚତୁର୍ଥ ଦିବସ : ସାମାଜିକ ପ୍ରଥା ଅନୁଯାୟୀ ପାତ୍ରିଆମାନେ ଲାୟା ନିକଟକୁ ଯାଇ ପୂର୍ବଦିନ ପାଳିତ ମେରିଆ ପର୍ବରେ ବନ୍ଧ ମେରିଆର କିଛି ଅଂଶ ମାଗନ୍ତି । କଥା କଟା କଟି, ହସ୍ତ ଖୁସି ଥିବା ମଜା ଚାଲେ । ଲାୟା ରାଜି ହୋଇଯାଏ । ପାତ୍ରିଆମାନେ ମଂସ ଭାତ ପ୍ରସ୍ତୁତ କରି ଗ୍ରାମବାସୀଙ୍କୁ ଖୁଆନ୍ତି । ପରବର୍ତ୍ତୀ ଦୁଇ ଦିନ ପୁଅ ଓ ଝିଅଙ୍କ ସମବେତ ନୃତ୍ୟ ସଙ୍ଗୀତ ମେରିଆ ପର୍ବର ଅତିମ ପର୍ଯ୍ୟାୟକୁ ଏକ ଭିନ୍ନ ଚମକ ଆଣିଦିଏ । ଆନନ୍ଦ ଉଲ୍ଲାସର ପ୍ରଶସ୍ତ ପରିବେଶରେ ଧରଣୀପେନ୍ଥୁଙ୍କୁ ସବୁଷ୍ଟ କରିବା ପାଇଁ ତଜାରିଆ ମାନଙ୍କ ମିଳିତ ପ୍ରୟାସ ବେଶ୍ ଚାପର୍ଯ୍ୟପୂର୍ଣ୍ଣ ମନେହୁଏ ।

ମେରିଆ ପର୍ବର ଅତିମ ଦିବସରେ ନିଜେ ଲାୟା ଗୋଟିଏ ଛେଳି ମାଗନ୍ତି । ମଂସ ଓ ଭାତ ପ୍ରସ୍ତୁତ କରି ଧରଣୀପେନ୍ଥୁଙ୍କୁ ଅର୍ପଣ କରନ୍ତି । ଏହି ପୂଜାନୈବେଦ୍ୟକୁ ଲାୟାପେନ୍ଥୁ କୁହନ୍ତି । ଶେଷରେ ଲାୟା ଏହି ପୂଜା ନୈବେଦ୍ୟକୁ ସମସ୍ତଙ୍କ ଭିତରେ ବାଣ୍ଟି ଦିଅନ୍ତି । ସମସ୍ତ ମୁଠା ପରିବାର ଏହି ପୂଜା ନୈବେଦ୍ୟ ପାଇଥାନ୍ତି । ସନ୍ଧ୍ୟା ନଇଁଆସେ । ତଜାରିଆ ପୁଅଝିଅ ପର୍ବ ପାଳନ ଅବସରରେ ଆୟୋଜିତ ନୃତ୍ୟ ଗୀତରେ ପରସ୍ପରକୁ ଯେଉଁ ଥିବା ପରିହାସ କରିଥାଆନ୍ତି ସେଥି ନିମନ୍ତେ କ୍ଷମା ମାଗନ୍ତି । ଏଥିପାଇଁ ସେମାନେ ଭାତ ଅଦଳ ବଦଳ କରିଥାନ୍ତି । ଯୁବକମାନେ ଯୁବତୀମାନଙ୍କୁ ଥିବା ପରିହାସ କରିଥିବାରୁ ସେମାନଙ୍କ ପିତାମାତାଙ୍କୁ ମଦବୋତଲ ଦେବା ସହିତ ହାତଧରି କ୍ଷମା ପ୍ରାର୍ଥନା କରନ୍ତି ।





କଳା ଅବବୋଧ



ପ୍ରକୃତି କୋଳରେ ଡଙ୍ଗରିଆ କନ୍ଧର ଜନ୍ମ ଓ ଜୀବନ । ପ୍ରକୃତି ସହିତ ସେ ସତେ ଯେମିତି ଏକ ଓ ଅଭିନ୍ନ । ସେମାନଙ୍କର ବାହ୍ୟଜୀବନ ଓ ଅନ୍ତର୍ଜୀବନ ପ୍ରକୃତି ସହ ଅଜ୍ଞାଜ୍ଞା ଭାବରେ ଜଡ଼ିତ । ପ୍ରକୃତିର ମନୋରମ ଓ ସୁନ୍ଦର ରୂପତନ୍ତ୍ରୀଆଙ୍କ ଭିତରେ ସୁନ୍ଦର ପଣିଆର ଏକ କଳାତ୍ମକ ସ୍ଵରୂପକୁ ସବୁବେଳେ ଉଜ୍ଜୀବିତ କରି ରଖୁଥାଏ । ପ୍ରକୃତି ଦ୍ଵାରା ଅନୁପ୍ରେରିତ ହୋଇ ସେମାନଙ୍କର ଅନ୍ତର୍ନିହିତ କଳା ଅବବୋଧ କ୍ରମଶଃ ବିକଶିତ ହୁଏ ।



୨୨



ଡଙ୍ଗରିଆମାନେ ସୌନ୍ଦର୍ଯ୍ୟ ପିପାସୁ । ସେମାନଙ୍କ ଜୀବନଶୈଳୀ ଭିତରେ ସୌନ୍ଦର୍ଯ୍ୟବୋଧର ପ୍ରତିବେଦନ ପ୍ରତିଫଳିତ ହେଉଥାଏ । ଏହି କଳାତ୍ମକ ଅବବୋଧ ସେମାନଙ୍କର ପୋଷାକ ପତ୍ର, ଅଳଙ୍କାର, ନୃତ୍ୟ, ବାଦ୍ୟ ସେମାନଙ୍କ ଜୀବନଶୈଳୀରେ ପ୍ରତିଫଳିତ ହୁଏ ।

ସେମାନଙ୍କର ଯୁବାଆବାସପୁଳୀ ଏକ ବିଦ୍ୟାମୟିର ପରି ମନେହୁଏ । ଏଠାରେ ଯୁବକ ଓ ଯୁବତୀମାନେ ଶିକ୍ଷାଲାଭ କରନ୍ତି । ଏହା ଏକ ଅଣଆନୁଷ୍ଠାନିକ ଶିକ୍ଷାକେନ୍ଦ୍ର । ନୃତ୍ୟ ଓ ବାଦ୍ୟର ତାଳ, ଛନ୍ଦ, ଲୟ ଆଦି ଶିଖିବାର ସୁଯୋଗ ଏଠିମିଳେ । ନିଜଠାରୁ ବୟସ୍କ ଯୁବକ ଓ



ଯୁବତୀମାନଙ୍କ ପାଖରୁ ବିଭିନ୍ନ କଳାକୌଶଳ ଶିଖିହୁଏ । ସେମାନଙ୍କର ପାରମ୍ପରିକ କଳା ଓ ସାଂସ୍କୃତିକ ବିଭବକୁ ସଂରକ୍ଷିତ କରି ରଖିବା ନିମନ୍ତେ ଏହି ଯୁବାଘର ଏକ ପ୍ରମୁଖ କେନ୍ଦ୍ରର ଭୂମିକା ତୁଲ୍ୟ । ଏହି କ୍ରମରେ ପ୍ରାଚୀନ ଓ ପାରମ୍ପରିକ କଳା ଗୋଟିଏ ପିଢ଼ୀକୁ ଆଉ ଗୋଟିଏ ପିଢ଼ୀକୁ ଧୀରେ ଧୀରେ ପ୍ରସାରିତ ହୋଇ ନିଜର ସ୍ଥିତି ବଜାୟ ରଖିବା ସହିତ ସଂରକ୍ଷିତ ହୁଏ ।

ତଙ୍ଗରିଆ ଝିଅମାନେ ସୁନ୍ଦର ସୂତାକର୍ମ କରାଯାଇଥିବା ରଙ୍ଗୀନ ଚାଦର ବୁଣି ନିଜର କଳା ପ୍ରତିଭାର ପରିଚୟ ଦେଇଥାନ୍ତି । ଏହାକୁ କପଡ଼ା ଗନ୍ଧା କୁହନ୍ତି । ଏଥିପାଇଁ ମୁଖ୍ୟତଃ ନାଲି, ହଳଦୀ ଓ ସବୁଜ ରଙ୍ଗର ସୂତା ବ୍ୟବହାର କରାଯାଏ ।



ପ୍ରବାଣମାନଙ୍କ ଠାରୁ ନବୀନମାନେ ସୂତାକର୍ମ ଶିଖନ୍ତି । ସେଠାରେ ମଧ୍ୟ ନିଜର ପାରମ୍ପରିକ ବାଦ୍ୟ ବଜାଇବା କୌଶଳ ଶିଖିଥାନ୍ତି । ପ୍ରତି ପର୍ବପର୍ବାଣି ଓ ଉତ୍ସବମାନଙ୍କରେ ତଙ୍ଗରିଆ ପୁରୁଷ ଓ ମହିଳା ଗୀତ ଗାଇ ନାଚନ୍ତି । ପୁରୁଷମାନେ ଢାପ ବଜାଇଥିବା ବେଳେ ମହିଳାମାନେ ପରସ୍ପର ପଛପଟେ ହାତ ଛନ୍ଦାଛନ୍ଦି ହୋଇ ନାଚନ୍ତି । ନୃତ୍ୟ କଳା ସମୟରେ ସେମାନେ ସେମାନଙ୍କର ପାରମ୍ପରିକ ପୋଷାକ ଓ ଅଳଙ୍କାର ଆଦି ପିନ୍ଧିଥାନ୍ତି । ବୟୋକ୍ୟେଷକ ଆଗରେ ଯୁବତୀ ସ୍ତ୍ରୀମାନେ ନାଚନ୍ତି ନାହିଁ । ସେମାନଙ୍କର ନୃତ୍ୟ ଓ ସଙ୍ଗୀତ ମଧ୍ୟରେ ପ୍ରେମ ଓ ଭକ୍ତିର ପ୍ରତିଫଳନ ହେଉଥାଏ । ସେମାନଙ୍କର ନୃତ୍ୟ ଓ ସଂଗୀତ, ସାମାଜିକ, ସାଂସ୍କୃତିକ ଓ ଅର୍ଥନୈତିକ ଜୀବନର ଅଭିଲିପି ବୋଲି ମନେହୁଏ ।

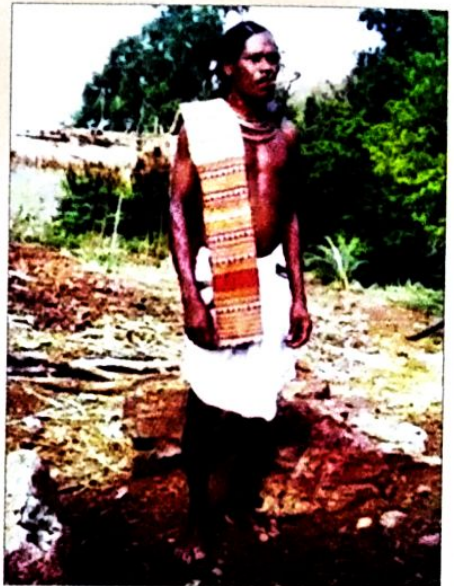


ସାମାଜିକ ବିଧିବିଧାନ

ତଜାରିଆମାନଙ୍କ ମଧ୍ୟରେ କେତେକ ଗାଁ ମୁଖୁଆ ଥାନ୍ତି । ପ୍ରତି ମୁଖୁଆଙ୍କ ଦାୟିତ୍ୱ ସ୍ୱତନ୍ତ୍ର । ସେହି ମୁଖୁଆମାନେ ଗାଁର ସମସ୍ତ ଦାୟିତ୍ୱ ବହନ କରନ୍ତି । ଗାଁର ପ୍ରତ୍ୟେକ ସାମାଜିକ ଅନୁଷ୍ଠାନ ଓ କାର୍ଯ୍ୟଧାରାରେ ସେମାନଙ୍କର ପ୍ରମୁଖ ଅଂଶ ଥାଏ । ଗୋଷ୍ଠୀ ସଦସ୍ୟମାନେ ମୁଖୁଆମାନଙ୍କୁ ସମ୍ମାନ ଦିଅନ୍ତି । ମୁଖୁଆମାନେ ଅନ୍ୟମାନଙ୍କୁ ପ୍ରଭାବିତ କରନ୍ତି ।

ଗାଁର ସାମାଜିକ ଓ ଧାର୍ମିକ ମୁଖ୍ୟ ହିସାବରେ ଜାନୀ ପରିଚିତ । ସେ ମଧ୍ୟ ଗ୍ରାମପରିଷଦର ମୁଖ୍ୟ । ଗ୍ରାମ ପରିଷଦର ସଭାରେ ଜାନୀ ସଭାପତିତ୍ୱ କରନ୍ତି ।

ଜାନୀ ସାମାଜିକ ପ୍ରଥା, ପଟ୍ଟପରା ଓ ନିୟମର ରକ୍ଷକ । ପ୍ରତି ଗୁରୁତ୍ୱପୂର୍ଣ୍ଣ ଘଟଣା ଜାନୀଙ୍କ ନଜରକୁ ଆସେ । ଆବଶ୍ୟକ ସ୍ଥଳେ ଜାନୀ ନିଜର ମତାମତ ଦିଅନ୍ତି । ଘଟଣାର ଗୁରୁତ୍ୱ ଅନୁସାରେ ଦରକାର ପଡିଲେ ଗ୍ରାମସଭା ତକାୟାଲ ଏହାର ନିଷ୍ପତ୍ତି ନିଆଯାଏ । ଅଥବା ଜାନୀ ନିଜେ ଘଟଣାର ସମାଧାନ କରିଦେଇଥାନ୍ତି । ଯଦି ଜାନୀଙ୍କ ଗାଁର କେହି ଜଣେ କୌଣସି ଘଟଣାରେ ଅନ୍ୟ ଗାଁର ମୁଖୁଆଙ୍କ ସହିତ ଆଲୋଚନା କରି ଘଟଣାର ବିଚାର କରି ପକ୍ଷ ପ୍ରତିପକ୍ଷକୁ ଉପଯୁକ୍ତ ନ୍ୟାୟ ଦେବା ନିମନ୍ତେ ବିହିତ ପଦକ୍ଷେପ ନିଅନ୍ତି । ଜାନୀ ଗାଁର ଯାବତୀୟ ପୂଜାପର୍ବ, ଉତ୍ସବ, ଭୋଜିଭାତ ଆଦି ନିମନ୍ତେ ଅନ୍ୟାନ୍ୟ ମୁଖୁଆ ଓ ବରିଷ୍ଠ ଗୋଷ୍ଠୀସଦସ୍ୟ ମାନଙ୍କ ସହିତ ପରାମର୍ଶ କରି ସର୍ବସମ୍ମତି କ୍ରମେ ଦିନବାର ଠିକ୍ କରନ୍ତି । ଜାନୀ 'ଧରଣୀପେଟ୍ଟ'ଙ୍କ ପୂଜା କରନ୍ତି । ଜାନୀ ପଦବୀଟି ବଂଶାନୁକ୍ରମିକ ହୋଇଥାଏ । ଜାନୀ ତା'ର ସେବା ବଦଳରେ ଗ୍ରାମବାସୀଙ୍କଠାରୁ କୌଣସି ପାଉଣା ଦାବା କରେ ନାହିଁ । ମାତ୍ର ଗୋଷ୍ଠୀ ସଦସ୍ୟମାନେ ଗୋଷ୍ଠୀଶିକାର ହେଉ ଅଥବା ଗୋଷ୍ଠୀପର୍ବ ହେଉ ସବୁଥିରେ ଜାନୀଙ୍କୁ ସମ୍ମାନ ସ୍ୱରୂପ ପୂଜାରେ ବଳି ଦିଆଯାଇଥିବା ପଶୁର ମୁଣ୍ଡ ସହିତ ଏକ ବଡ଼



ଭାଗ ଦେଇଥାନ୍ତି । ଜାନୀ ପଦବୀର ସ୍ୱତନ୍ତ୍ର ମହତ୍ତ୍ୱ ଓ ସମ୍ମାନ ରହିଛି ।

ଜାନୀଙ୍କ ପରେ ବିଶି ମାଝିଙ୍କ ସ୍ଥାନ । ବିଶି ମାଝି ଗାଁର ରାଜସ୍ୱ ସଂଗ୍ରହ କରନ୍ତି । ସେ ଗ୍ରାମ କୋଷାଗାରର ପରିଚାଳକ । ଗାଁରେ ବସବାସ କରୁଥିବା ପ୍ରତି ପରିବାରରୁ ବିଶିମାଝୀ ଜମି ଓ ଜଙ୍ଗଲ ରାଜସ୍ୱ ସଂଗ୍ରହ କରିବା ସହିତ ଗ୍ରାମ ପରିଷଦର ବିଚାରରେ ଦୋଷୀ ସାବ୍ୟସ୍ତ ହୋଇଥିବା ବ୍ୟକ୍ତିଠାରୁ ନିର୍ଦ୍ଧାରିତ କୋରିମାନା ମଧ୍ୟ ଆଦାୟ କରନ୍ତି । ଜାନୀଙ୍କ ଅନୁପସ୍ଥିତିରେ ବିଶି ମାଝୀ ଗ୍ରାମ ପରିଷଦସଭାରେ ସଭାପତିତ୍ୱ କରନ୍ତି । ସେ ଜାନୀଙ୍କ ସହିତ ପରାମର୍ଶ କରି

ଭୋଜିଭାତ ଓ ପର୍ବପର୍ବାଣି ପାଳନ କରିବା ନିମନ୍ତେ ଆବଶ୍ୟକୀୟ ଚାନ୍ଦା ପରିମାଣ ଠିକ୍ କରନ୍ତି । ପ୍ରତି ସାମାଜିକ ଓ ଧାର୍ମିକ କାର୍ଯ୍ୟରେ ସେ ଜାନୀଙ୍କୁ ସାହାଯ୍ୟ କରନ୍ତି । ଜାନୀଙ୍କ ପରି ସେ ମଧ୍ୟ ଲୋକମାନଙ୍କଠାରୁ କୌଣସି ପାରିଶ୍ରମିକ ଅଥବା ପାଉଣା ପାଆନ୍ତି ନାହିଁ ।

ବାରିକ ଗାଁ ବାର୍ତ୍ତାବହ ହିସାବରେ କାମ କରେ । ସେ ତମ ଗୋଷ୍ଠୀର । ଜନ୍ମ ମୃତ୍ୟୁ ଆଦି ଗୁରୁତ୍ୱପୂର୍ଣ୍ଣ ଘଟଣାର ବିବରଣୀ ସେ ଗାଁ ସାରା ପହଞ୍ଚାଏ । ସେ ଗାଁ ସଭାକୁ ମୁଖୁଆ ଓ ଅନ୍ୟ ସଦସ୍ୟମାନଙ୍କୁ ତକାଡ଼କି କରିବା କାମ କରିଥାଏ । ଗାଁ ମୁଖୁଆଙ୍କ ସୂଚନା ଓ ଆଦେଶ ଅନୁସାରେ ଗ୍ରାମବାସୀଙ୍କ ଠାରୁ ଟଙ୍କା ଓ ଶସ୍ୟଆଦି ସଂଗ୍ରହ କରେ । ଗାଁ ପ୍ରତି ସଭାରେ ତା'ର ଉପସ୍ଥିତି ଅପରିହାର୍ଯ୍ୟ ମନେହୁଏ । ବିଷମ



କଟକରେ ଜମି ଓ ଜଙ୍ଗଲ ରାଜସ୍ୱ ଦାଖଲ କରିବାକୁ ଯିବା ସମୟରେ ସେ ଲୋକମାନଙ୍କ ସହିତ ଯାଏ । ଓଡ଼ିଆ ଭାଷା ଜାଣିଥିବା ତମ ଜାତିର ବ୍ୟକ୍ତି ବାରିକ ହିସାବରେ କାମ କରେ । ସେ ଗ୍ରାମବାସୀ ଓ ବାହାରଲୋକ ମାନଙ୍କ ମଧ୍ୟରେ ସମନ୍ୱୟ ରକ୍ଷାକରେ । ଗ୍ରାମବାସୀଙ୍କ ନିମନ୍ତେ ରଣ ଯୋଗାଡ଼ କରିଦିଏ । ପ୍ରତି ଉତ୍ପାଦର ଉପଯୁକ୍ତ ଦର ନିର୍ଦ୍ଧାରଣ କରେ । ନିର୍ଦ୍ଧାରିତ ଦର ଅନୁଯାୟୀ ଉତ୍ପାଦନର ବିକାଳିଣା ହୁଏ । ସେ ଜନସାଧାରଣ ପରିମାଣ ଠିକ୍ କରେ । ଜନସା ହିକା ଗାଁର ଯୁବକ କେଉଁ ଝିଅକୁ ଭଲ ପାଇ ଜବରଦସ୍ତ ବିବାହ କରିବାକୁ ଚାହଁଲେ ବାରିକ ତାଙ୍କୁ ସାହାଯ୍ୟ କରେ । ସେ ଜାନୀ ଓ ବିଶି ମାଝିଙ୍କ ସହିତ ପରାମର୍ଶ କରି ଅପରାଧ ବିଷୟରେ ପୋଲିସକୁ ଖବର ଦିଏ ।



ଫସଲ ଅମଳ ସମୟରେ ବାରିକ ଗାଁର ପ୍ରତିଘରୁ ଝକିଲୋ ମାଣ୍ଡିଆ, ରାଣି ଅଥବା କୋଶଳା ପାଏ । ଏହା ବ୍ୟତୀତ ପ୍ରତି ଘରୁ ସେ ଦୈନିକ ରନ୍ଧାଖାଦ୍ୟ ସଂଗ୍ରହ କରେ ।

ପାରମ୍ପରିକ ଗ୍ରାମସଭା : ପ୍ରତି ପରିବାରର ମୁଖ୍ୟ ଓ ଗାଁ ମୁଖୁଆଙ୍କୁ ନେଇ ଗ୍ରାମ ପରିଷଦବା ଗ୍ରାମସଭା ଗଠିତ । ଜାନୀଙ୍କ ଦ୍ୱାରା ଗ୍ରାମସଭା ବସେ । ଏ ବିଷୟରେ ବାରିକ ସମସ୍ତଙ୍କୁ ସୂଚନା ଦିଅନ୍ତି । ଗ୍ରାମସଭାରେ ସାମାଜିକ ପ୍ରଥା ଓ ସମୂହକଲ୍ୟାଣ ସଂପର୍କରେ ଆଲୋଚନା ହୁଏ । ବାରିକ

ସଭାରେ ଆଲୋଚନା ହେବାକୁ ଥିବା ବିଷୟ ସଂପର୍କରେ ସୂଚନା ପ୍ରଦାନ କରେ । ଉପସ୍ଥିତ ସଦସ୍ୟମାନେ ଖୋଲାଖୋଲି ସେ ବିଷୟରେ ସଭାରେ ଆଲୋଚନା କରନ୍ତି । ଦୋଷୀକୁ ତା ନିଜ ବିଷୟରେ ଆବଶ୍ୟକ ତଥ୍ୟ ଉପସ୍ଥାପନ କରିବା ନିମନ୍ତେ ସୁଯୋଗ ଦିଆଯାଏ । ଗ୍ରାମସଭା, ବାରିକ ଅଥବା ଅନ୍ୟ କୌଣସି ବୟୋଜ୍ୟେଷ୍ଠ ବ୍ୟକ୍ତିଙ୍କୁ ଦୋଷୀ ସଂପର୍କରେ ପୁନର୍ବାର ଅନୁସନ୍ଧାନ କରିବା ନିମନ୍ତେ ନିର୍ଦ୍ଦେଶ ଜାରି କରନ୍ତି । ସମସ୍ତଙ୍କ ସହମତି କ୍ରମେ ନିଷ୍ପତ୍ତି ନିଆଯାଏ । ବ୍ୟକ୍ତି-ବ୍ୟକ୍ତି ମଧ୍ୟରେ ବିବାଦ, ସାମାଜିକ ନିୟମ ଭଙ୍ଗ, ମଦ୍ୟପାନ କରି ଗଣ୍ଡଗୋଳ କରିବା, ପାରିବାରିକ ସଂପତ୍ତି ଭାଗବଣ୍ଟା, ହକ୍ ଉତ୍ତରାଧିକାର ପାଇବା, ଅବୈଧ ପ୍ରେମବ୍ୟାପାର ଆଦି ଘଟଣା ସବୁର ବିଚାର କରାଯାଏ । ବିଚାରରେ ଦୋଷୀ ସାବ୍ୟସ୍ତ ବ୍ୟକ୍ତିଙ୍କୁ ଜୋରିମାନା ହୁଏ । ଏହି ଜୋରିମାନା, ଅର୍ଥ ଅଥବା ଅନ୍ୟଦ୍ରବ୍ୟ (ମଦ) ମଧ୍ୟ ହୋଇପାରେ ।

ସଂପ୍ରତିକ ନେତୃତ୍ୱ ବ୍ୟବସ୍ଥାରେ ବର୍ତ୍ତମାନ ପଞ୍ଚାୟତିରାଜ ଶାସନ ବ୍ୟବସ୍ଥା ଚାଲିଛି । ଏହି ବ୍ୟବସ୍ଥାରେ ପ୍ଲାର୍ଟମେନ୍ସର, ସରପଞ୍ଚ, ବ୍ଲକ୍ ଓ ଜିଲ୍ଲା ପରିଷଦରେୟାରମ୍ୟାନ ନିର୍ବାଚିତ ହେଉଛନ୍ତି । ସେମାନେ ଲୋକମାନଙ୍କର ମୁଖପାତ୍ର ହିସାବରେ କାମ କରୁଛନ୍ତି । ପଞ୍ଚାୟତରେ ହେଉଥିବା ଉନ୍ନୟନମୂଳକ କାର୍ଯ୍ୟ ସମୂହର ତଦାରଖ କରୁଛନ୍ତି । ନିର୍ବାଚିତ ପ୍ରତିନିଧିମାନେ ସାଧାରଣ ଜନତା ଓ ସରକାର ଅଥବା ଅନ୍ୟାନ୍ୟ ସଂସ୍ଥା ସହ ସମନ୍ୱୟ ରକ୍ଷା କରୁଛନ୍ତି ।

ଏହି ପଦବା ନିମନ୍ତେ ଯୋଗ୍ୟ ଲୋକମାନଙ୍କୁ ନିର୍ବାଚିତ କରାଯାଉଛି । ଆବଶ୍ୟକ ସୁଳେ ଉପଯୁକ୍ତ ନିଷ୍ପତ୍ତି ଗ୍ରହଣ କରିବା ସହିତ ସେମାନେ ଜନସାଧାରଣଙ୍କୁ ପ୍ରଭାବିତ କରୁଛନ୍ତି ।



ମୁଠା ସଙ୍ଗଠନ : ମୁଠା ତଳାରିଆମାନଙ୍କର ଏକ ଗୁରୁତ୍ୱପୂର୍ଣ୍ଣ ସାମାଜିକ ଓ ରାଜନୈତିକ ସଙ୍ଗଠନ । ଏହା ଏକ ସାମାଜିକ ତଥା ପ୍ରଶାସନିକ ଏକକ । ଗ୍ରାମପୁଞ୍ଜକୁ ନେଇ ଗୋଟିଏ ମୁଠା ଗଠିତ ହୁଏ । ମୁଠାର ମୁଖ୍ୟଙ୍କୁ ମଣ୍ଡଳ କୁହନ୍ତି । ସମଗ୍ର ତଳାରିଆ ଅଞ୍ଚଳ ୨୧ ଗୋଟି ମୁଠାରେ ବିଭକ୍ତ । ପୂର୍ବରୁ ପ୍ରଚଳିତ ସାମନ୍ତବାଦକାଞ୍ଚାରେ ମୁଠା ସଙ୍ଗଠନ ଗଠିତ ।

ପରିବର୍ତ୍ତିତ ରୂପରେଖ

ଡଙ୍ଗରିଆମାନେ କୁହନ୍ତି “ଆମେ ପରଜା ଲୋଗୁଁ” (ପରଜା ଲୋକ) ଆମେ ଆମ ଡଙ୍ଗର ଚାଷରେ ଖୁସି । ବାହାର ଲୋକ (ପାଦାଦେଶୀଆ)କୁ ଆମେ ଭଲ ପାଉନା । ସେମାନଙ୍କର ଏହି ପ୍ରକାର ଧାରଣା ଯୋଗୁଁ ସେମାନେ ବାହାର ଦୁନିଆଁ ଠାରୁ ଅଲଗା ହୋଇ ପାହାଡ଼ ପର୍ବତ ପରିବେଷ୍ଟିତ ଅଗମ୍ୟ ଅଞ୍ଚଳରେ ଜୀବନଯାପନ କରୁଛନ୍ତି । ଶହ ଶହ ବର୍ଷ ଧରି ସେମାନଙ୍କ ସଂସ୍କୃତି ଓ ସାଂସ୍କୃତିକ ପରିଚିତିକୁ ଅକ୍ଷୁଣ୍ଣ ରଖୁଛନ୍ତି ।

ଉନବିଂଶ ଶତକର ଶେଷଭାଗରେ ବ୍ରିଟିଶ ରାଜତ୍ଵ କାଳରେ ବିକାଶ କାର୍ଯ୍ୟକ୍ରମ ଆରମ୍ଭ ହେବା ସମୟରେ କନ୍ଧ ରାଜ୍ୟ ଆଂଶିକ



ବିଚ୍ଛିନ୍ନାଞ୍ଚଳ ହିସାବରେ ଘୋଷିତ ହୋଇଥିଲା ।

ଦେଶ ସ୍ଵାଧୀନ ହେବା ପରେ ଆଦିବାସୀ ଉନ୍ନୟନ ନିମନ୍ତେ ସ୍ଵତନ୍ତ୍ର ଆଇନ ପ୍ରଣୟନ ହେଲା । ଡଙ୍ଗରିଆ କନ୍ଧ ଅଞ୍ଚଳରେ ଗୋଷ୍ଠୀ ଉନ୍ନୟନ ଉପଖଣ୍ଡ ସ୍ଥାପିତ ହେବା ଉପରାନ୍ତ ୧୯୬୪ରେ ସୁଲଭ ମୂଲ୍ୟ ଦୋକାନ ଯୋଜନା ଡଙ୍ଗରିଆ କନ୍ଧମାନେ ବସବାସ କରୁଥିବା ଅଞ୍ଚଳରେ ପ୍ରଚଳନ ହେବା ଫଳରେ ଜିନିଷ ବିକାଳିଣାରେ ସେମାନେ ଉପକୃତ ହେଲେ । ଗମନାଗମନ ଓ ପରିବହନ ନିମନ୍ତେ ସୁବିଧା ହେବାରୁ ଡଙ୍ଗରିଆମାନେ ବାହାର ଦୁନିଆ ସହିତ ଯୋଗାଯୋଗ

କରିବାର ସୁବିଧା ପାଇଲେ ।

ପଞ୍ଚମ ପଞ୍ଚବାର୍ଷିକ ଯୋଜନା କାଳରେ ଯେତେବେଳେ ଆଦିବାସୀ ଉପଯୋଜନା ଅଞ୍ଚଳ ନିର୍ଦ୍ଧାରିତ ହେଲା ସେତେବେଳେ ଡଙ୍ଗରିଆ କନ୍ଧମାନଙ୍କର ସର୍ବାଙ୍ଗୀନ ବିକାଶ ନିମନ୍ତେ ସମନ୍ୱିତ ଆଦିବାସୀ ଉନ୍ନୟନ ସଂସ୍ଥା ଗୁଣପୁର ଓ ରାୟଗଡ଼ାଠାରେ ପ୍ରତିଷ୍ଠିତ ହେଲା । ଏହା

ବ୍ୟତୀତ ରାୟଗଡ଼ା ଜିଲ୍ଲାର ଚାଟିକୋଣା ଓ ପାରଶାଲି ଠାରେ ଦୁଇଗୋଟି ଅଣ୍ଟା ପ୍ରକଳ୍ପ ଡଙ୍ଗରିଆ କନ୍ଧ ଉନ୍ନୟନ ସଂସ୍ଥା କାର୍ଯ୍ୟ କରୁଛି ।

ଯୋଜନାବଦ୍ଧ ଉନ୍ନୟନ ଓ ଆଧୁନିକତାର ପ୍ରଭାବ ସେମାନଙ୍କ ଜୀବନ ଶୈଳୀରେ ସ୍ପଷ୍ଟ ପ୍ରତିଫଳିତ । ଅନ୍ୟ ପକ୍ଷରେ ସେମାନଙ୍କର ପାରମ୍ପରିକ ଯୁବାଆବାସପୁଲ ଏବଂ ଜାତି ସଙ୍ଗଠନ କ୍ରମଶଃ ଦୁର୍ବଳ ହେବାରେ ଲାଗିଛି ।

ଡଙ୍ଗରିଆମାନେ ପରିବର୍ତ୍ତନର ଦ୍ଵାର ଦେଶରେ ଉପନୀତ ହୋଇଛନ୍ତି । ତଥାପି ଡଙ୍ଗରିଆମାନେ ସେମାନଙ୍କ ପ୍ରାଚୀନ ପ୍ରଥା, ପରମ୍ପରା, ବିଶ୍ଵାସ ଓ ମୂଲ୍ୟବୋଧକୁ ନେଇ ଚିଣ୍ଟି ରହିଛନ୍ତି ।





ପୃଷ୍ଠଭୂମି

ଜନପଦଠାକୁ ନିରାପଦଅପହଞ୍ଚ ଗିରି ଉପତ୍ୟକା ମଧ୍ୟରେ ନିରାନ୍ୟ ଜୀବନ ନିର୍ବାହ କରୁଥିବା ସେଇ ଆଦି ମଣିଷ ସମାଜ ଯେଉଁମାନେ ଆଜିର ବିକାଶରୁ୍ୟହର ଜଟିଳତା ମଧ୍ୟରେ ନିଜର ଅସ୍ମୀତା ଖୋଜିବାରେ ଲାଗୁଛନ୍ତି, ଏମାନେ ଆମ ପରିଭାଷାରେ ପ୍ରାଚୀନତମ ଜନଜାତି ବିଶେଷ । ଏମାନେ ଅଣ-ଚର୍ଚ୍ଚିତ, ସମ୍ପ୍ରଦାୟ ସ୍ୱୀକୃତ ବାଷଠୀ ଜନଜାତି ତାଲିକା ଅନ୍ତର୍ଭୁକ୍ତ । ନିଜସ୍ୱ ଭୌଗୋଳିକ ପରିଚ୍ଛେଦ ମଧ୍ୟରେ ଅଣ-ସଂକ୍ରମିତ ସାମାଜିକ-ସଂସ୍କୃତିକ-ଅର୍ଥନୈତିକ ବ୍ୟବସ୍ଥା ଭିତରେ ପ୍ରକୃତି ସହ ସଂଘର୍ଷ କରି ନିଜର ଜୀବନ ନିର୍ବାହ କରିବାରେ ଏମାନେ ପଦ୍ମ ।

ଏମାନଙ୍କୁ ସ୍ୱତନ୍ତ୍ର ଭାବରେ ଚିହ୍ନଟ କରି ସେମାନଙ୍କ ଉନ୍ନତି ମାର୍ଗ ପ୍ରଣୟ କରାଇବା ନେଇ ବିବିଧ ବିକାଶ ପରିଯୋଜନାଗୁଡ଼ିକୁ ସେମାନଙ୍କ ଅଞ୍ଚଳରେ ପରିଚ୍ଛଳନା କରାଯାଇଛି । ବିକାଶର ସ୍ରୋତ ସହ ସାମିଲ ହେଲେ ବିବିଧ ଜଟୀଳ ଉପାଦାନ ସଂଘର୍ଷ ହେବା ସ୍ୱାଭାବିକ । ଅପ୍ରାକୃତିକ ବଜାରର ଆଖି ଝଲସା ରୂପ ସଂଯୋଗରେ ବିଭୋର ହୋଇ ବାଟହୁଡ଼ିବା ପ୍ରକ୍ରିୟାରେ ସେମାନେ ଅଭ୍ୟସ୍ତ ହୋଇ ଯାଇଛନ୍ତି । ଏଇ ପ୍ରାଚୀନତମ ଜନଜାତି ସେଇ ତଥାକଥିତ ବିକାଶରୁ୍ୟହରେ ମୋହଗ୍ରସ୍ତ । ଆଖି ଝଲସା ବିପତ୍ତୀରେ ସେମାନେ ଭାରାଜ୍ଞାତ । ଏହି ଅପ୍ରାକୃତିକ ବ୍ୟବସ୍ଥାକୁ ଆପଣେଇବାରେ ସେମାନେ ଅପ୍ରାଣ ଉଦ୍ୟମ କରୁଛନ୍ତି । ଫଳତଃ ସେମାନଙ୍କର ପାରମ୍ପରିକ ସଂରଚନା ଦୋହଲିବାରେ ଲାଗିଛି । ପରମ୍ପରା ଓ ପ୍ରଗତିର ସନ୍ଧିକ୍ଷଣରୁ ସେମାନେ ବିକାଶ ପାବଳରେ ପାଦଥାପିଛନ୍ତି । ଆଗକୁ ଆହୁରି ସଂଘର୍ଷ କରିବାର ଅଛି । ଏହି ପ୍ରକ୍ରିୟାରେ ସେମାନଙ୍କ ପରମ୍ପରା ଓ ମୌଳିକ ସଂସ୍କୃତି ସଂକଟାପନ୍ନ ହୋଇ କ୍ରମବିଲୁପ୍ତ ପ୍ରାୟ । ହୁଏତ ଆଗାମୀ ଦିନମାନଙ୍କରେ ସେମାନଙ୍କର ସ୍ଥିତି କ'ଣ ହୋଇଥିବ ତାହା ସମୟ ହିଁ କହିବ । ଜନସାଧାରଣ ଏମାନଙ୍କ ବିଷୟରେ ଖୁବ୍ କମ୍ ପରିଚିତ । ଚିତ୍ର ପୋଥି ମାଧ୍ୟମରେ ପୂର୍ବରୁ ଅନୁସୂଚିତ ଜାତି ଓ ଅନୁସୂଚିତ ଜନଜାତି ଗବେଷଣା ଓ ପ୍ରଶିକ୍ଷଣ ସଂସ୍ଥାନ ଜଞ୍ଜାଳୀ ଭାଷାରେ ଏକ ପରିଚୟାତ୍ମକ ପୁସ୍ତକ ପ୍ରତ୍ୟେକ ପ୍ରାଚୀନତମ ଜନଜାତିଙ୍କ ଉପରେ ପ୍ରକାଶ କରିଥିଲା । ବର୍ତ୍ତମାନ ଓଡ଼ିଆ ପାଠକଙ୍କ ରଚିତ ଓ ଆବଶ୍ୟକତାକୁ ନେଇ ଏହି ପୁସ୍ତକଗୁଡ଼ିକର ଓଡ଼ିଆ ଅନୁସୂଚନ କାର୍ଯ୍ୟ ଆଦିବାସୀ ଭାଷା ଓ ସଂସ୍କୃତି ଏକାଡ଼େମୀ ହାତକୁ ନେଇ ପ୍ରକାଶ କରିଛି । ସାଧାରଣ ପାଠକ, ଗବେଷକ, ଉନ୍ନୟନ ପ୍ରାଧୀକାରୀବୃନ୍ଦ ଏହାର ସଦୁପଯୋଗ କରିପାରିଲେ ପ୍ରକାଶନର ଉଦ୍ଦେଶ୍ୟ ସଫଳ ହେବ । ଏ ସମ୍ପନ୍ନରେ କୌଣସି ପୁଚ୍ଛିତ ମତାମତ, ଉପଦେଶ ସର୍ବାଦୌ ଗ୍ରହଣୀୟ ।

ବିଶ୍ୱର କୁମାର ନାୟକ
 ବିଶ୍ୱର କୁମାର ନାୟକ
 ସଦସ୍ୟ ସଚିବ





ଆଦିବାସୀ ଭାଷା ଓ ସଂସ୍କୃତି ଏକାଡେମୀ

ଭୁବନେଶ୍ୱର, ଓଡ଼ିଶା

ସୌଜନ୍ୟ : ଅନୁସୂଚିତ ଜାତି ଓ ଅନୁସୂଚିତ ଜନଜାତି ଗବେଷଣା ତଥା ପ୍ରଶିକ୍ଷଣ ପ୍ରତିଷ୍ଠାନ

ମୁଦ୍ରଣ : କ୍ୟାପିଟାଲ ବିଜିନେସ୍ ସର୍ଭିସ ଆଣ୍ଡ କନ୍ସଲଟାନ୍ସି